


دليل خدمة الطراز 1464 Inspiron™ من Dell™:


[مروحة المعالج](#)
[لوحة USB/الصوت](#)
[الميكروفون](#)
[موصل مهبطي التيار المتردد](#)
[لوحة النظام](#)
[المثبت الحراري للمعالج](#)
[وحدة المعالج](#)
[مكبرات الصوت](#)
[مجموعة مزلاج البطارية](#)
[الشاشة](#)
[وحدة الكاميرا](#)
[تحديث نظام الإخلاج والإخراج الأساسي \(BIOS\)](#)

[قبل أن تبدأ](#)
[البطارية](#)
[محرك الأقراص الضوئية](#)
[غطاء الوحدة](#)
[البطارية الخلفية المصفرة](#)
[وحدة \(وحدات\) الذاكرة](#)
[بطاقة Mini-Card اللاسلكية](#)
[لوحة زر الطاقة](#)
[لوحة المفاتيح](#)
[مسند راحة اليد](#)
[بطاقة داخلية مزودة بتقنية Bluetooth® اللاسلكية](#)
[محرك القرص الصلب](#)

الملاحظات والتنبيهات والتحذيرات

 **ملاحظة:** تشير كلمة "ملاحظة" إلى المعلومات المهمة التي تساعدك على الاستفادة بشكل أفضل من الكمبيوتر الذي بحوزتك.

 **تنبيه:** تشير كلمة "تنبيه" إلى احتمال تلف المكونات المادية أو فقدان البيانات، كما تخبرك بكيفية تجنب المشكلة.

 **تحذير:** تشير كلمة "تحذير" إلى احتمال حدوث تلف بالممتلكات أو إصابة شخصية أو الوفاة.

المعلومات الواردة في هذه الوثيقة عرضة للتغيير دون إشعار.
© 2009 Dell Inc. جميع الحقوق محفوظة.

يُمنع منعاً باتاً إجراء أي نسخ لهذه المواد بأي شكل من الأشكال بدون إذن كتابي من شركة Dell Inc.

العلامات التجارية المستخدمة في هذا النص: Dell؛ وشعار Dell؛ و Inspiron هي علامات تجارية لشركة Dell Inc.؛ و Bluetooth هي علامة تجارية مسجلة لشركة Bluetooth SIG, Inc. وتستخدمها Dell بموجب ترخيص، أما Microsoft؛ و Windows Vista؛ وشعار الأزرار start (⏻) بنظام التشغيل Windows Vista فهي علامات تجارية أو علامات تجارية مسجلة لشركة Microsoft Corporation في الولايات المتحدة و/أو بلدان أخرى.

قد يتم استخدام علامات وأسماء تجارية أخرى في هذا المستند للإشارة إلى الكيانات المالكة لهذه العلامات والأسماء أو إلى منتجاتها. تخلي شركة Dell Inc. مسؤوليتها عن أية مصلحة خاصة في العلامات والأسماء التجارية غير الخاصة بها.

ديسمبر 2009 مراجعة A00

الطراز التنظيمي: P09G series
الترج التنظيمي: P09G001

موصل مهايئ التيار المتردد

دليل خدمة الطراز **Inspiron™ 1464** من **Dell™**:

إزالة موصل مهايئ التيار المتردد

إعادة تركيب موصل مهايئ التيار المتردد

⚠ تحذير: قبل أن تبدأ العمل بداخل الكمبيوتر، يرجى قراءة معلومات الأمان الواردة مع جهاز الكمبيوتر. لمزيد من المعلومات حول أفضل ممارسات الأمان، انظر **Regulatory Compliance Homepage** (الصفحة الرئيسية لسياسة الالتزام بالقوانين) على الموقع التالي www.Dell.com/regulatory_compliance.

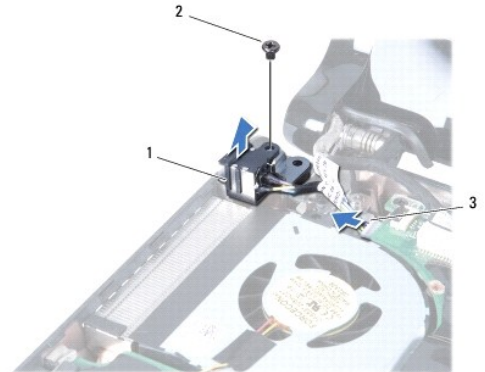
⚠ تنبيه: لا يجب إجراء إصلاحات في الكمبيوتر إلا بواسطة فني خدمة معتمد. فلا يغطي الضمان أي تلف ناتج عن أعمال صيانة غير معتمدة من قبل **Dell™**.

⚠ تنبيه: لتجنب تفريغ الشحنات الإلكترونية واستاتيكية، قم بعزل نفسك أرضياً باستخدام شريط معصم خاص بالعزل الأرضي أو لمس سطح معدني غير مطلي بشكل دوري.

⚠ تنبيه: للمساعدة على منع إتلاف لوحة النظام، قم بفتح البطارية الرئيسية (انظر [إزالة البطارية](#)) قبل العمل داخل الكمبيوتر.

إزالة موصل مهايئ التيار المتردد

1. اتبع الإجراءات الواردة في [قبل أن تبدأ](#).
2. قم بإزالة البطارية (انظر [إزالة البطارية](#)).
3. قم بإزالة محرك الأقراص الضوئية (انظر [إزالة محرك الأقراص الضوئية](#)).
4. قم بإزالة غطاء الوحدة (انظر [إزالة غطاء الوحدة](#)).
5. قم بإزالة اللوحة الأمامية لزر الطاقة (انظر [إزالة لوحة زر الطاقة](#)).
6. قم بإزالة لوحة المفاتيح (انظر [إزالة لوحة المفاتيح](#)).
7. قم بإزالة مسند راحة اليد (انظر [إزالة مسند راحة اليد](#)).
8. افصل كابل موصل مهايئ التيار المتردد من الموصل الموجود على لوحة النظام.
9. قم بفتح المسمار اللولبي الذي يثبت موصل مهايئ التيار المتردد بقاعدة الكمبيوتر.
01. ارفع موصل مهايئ التيار المتردد خارج قاعدة الكمبيوتر.



1	موصل مهايئ التيار المتردد	2	مسمار لولبي
3	كابل موصل مهايئ التيار المتردد		

إعادة تركيب موصل مهايئ التيار المتردد

1. اتبع الإجراءات الواردة في [قبل أن تبدأ](#).

2. ضع غطاء موصل مهابن التيار المتردد في قاعدة الكمبيوتر.
3. أعد تركيب المسامير اللولبية الذي يثبت موصل مهابن التيار المتردد بقاعدة الكمبيوتر.
4. قم بتوصيل كابل موصل مهابن التيار المتردد الموجود على لوحة النظام.
5. أعد تركيب مسند راحة اليد (انظر [إعادة تركيب مسند راحة اليد](#)).
6. أعد تركيب لوحة المفاتيح (انظر [إعادة تركيب لوحة المفاتيح](#)).
7. قم بإعادة تركيب اللوحة الأمامية لزر الطاقة (انظر [إعادة تركيب لوحة زر الطاقة](#)).
8. أعد تركيب غطاء الوحدة (انظر [إعادة تركيب غطاء الوحدة](#)).
9. أعد تركيب محرك الأقراص الضوئية (انظر [إعادة تركيب محرك الأقراص الضوئية](#)).
01. أعد تثبيت البطارية (انظر [إعادة تثبيت البطارية](#)).

⚠ **تنبيه:** قبل تشغيل الكمبيوتر، أعد تركيب كل المسامير اللولبية وتأكد من عدم وجود مسامير لولبية مفتوحة داخل الكمبيوتر. قد يؤدي عدم القيام بذلك إلى إتلاف الكمبيوتر.

[الرجوع إلى صفحة المحتويات](#)

البطارية

دليل خدمة الطراز **Inspiron™ 1464** من **Dell™**:

● إزالة البطارية

● إعادة تثبيت البطارية

⚠ **تحذير:** قبل أن تبدأ العمل بداخل الكمبيوتر، يرجى قراءة معلومات الأمان الواردة مع جهاز الكمبيوتر. لمزيد من المعلومات حول أفضل ممارسات الأمان، انظر **Regulatory Compliance Homepage** (الصفحة الرئيسية لسياسة الالتزام بالقوانين) على الموقع التالي www.Dell.com/regulatory_compliance.

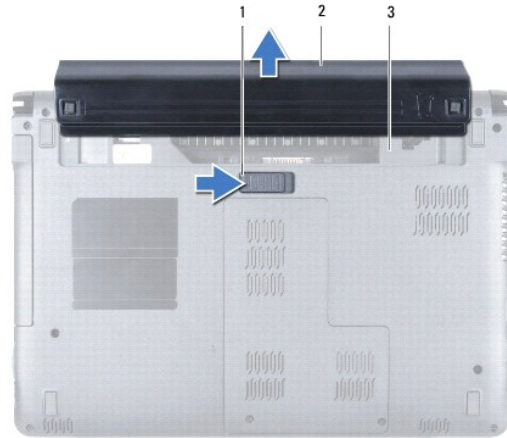
⚠ **تنبيه:** لا يجب إجراء إصلاحات في الكمبيوتر إلا بواسطة فني خدمة معتمد. فلا يغطي الضمان أي تلف ناتج عن أعمال صيانة غير معتمدة من قبل **Dell™**.

⚠ **تنبيه:** لتجنب تفريغ الشحنات الإلكترونية وستاتيكية، قم بعزل نفسك أرضياً باستخدام شريط معصم خاص بالعزل الأرضي أو لمس سطح معدني غير مطلي بشكل دوري.

⚠ **تنبيه:** لتفادي إلحاق التلف بالكمبيوتر، لا تستخدم البطارية المصممة خصيصاً لهذا النوع من أجهزة كمبيوتر **Dell**. لا تستخدم البطاريات المصممة لأجهزة كمبيوتر **Dell** الأخرى.

إزالة البطارية

1. اتبع الإجراءات الواردة في [فصل أن تبدأ](#).
2. اقلب الكمبيوتر على سطح نظيف ومستو.
3. قم بتحريك مزلاج تحرير البطارية واضغط عليه.
4. أخرج البطارية من الحاوية المخصصة لها.



1	مزلاج تحرير البطارية	2	البطارية
3	علبة البطارية		

إعادة تثبيت البطارية

1. أدخل البطارية في حاوية البطارية، من ثم اضغط عليها حتى يصدر صوت استقرارها في مكانها.

[الرجوع إلى صفحة المحتويات](#)

قبل أن تبدأ

دليل خدمة الطراز **Inspiron™ 1464** من **Dell™**:

- 1 [الأدوات الموصى باستخدامها](#)
- 2 [إيقاف تشغيل الكمبيوتر](#)
- 3 [قبل العمل داخل الكمبيوتر](#)

يتناول هذا الدليل إجراءات إزالة المكونات وتركيبها في جهاز الكمبيوتر لديك، وما لم يتم التصريح بغير ذلك، تفترض كل عملية توافر الشروط التالية:

- 1 قيامك بتنفيذ الإجراءات الواردة في [إيقاف تشغيل الكمبيوتر](#) و [قبل العمل داخل الكمبيوتر](#).
- 1 قيامك بقراءة معلومات الأمان الواردة مع الكمبيوتر.
- 1 إمكانية استبدال أحد المكونات أو — في حالة شرائه بصورة منفصلة — تركيبه من خلال اتباع إجراء الإزالة بترتيب عكسي.

الأدوات الموصى باستخدامها

قد تحتاج الإجراءات الواردة في هذا المستند إلى وجود الأدوات التالية:

- 1 مفك براغي Phillips صغير
- 1 مفك صغير مستوى الحافة
- 1 مخطاط بلاستيكي
- 1 برنامج تحديث نظام الإدخال والإخراج الأساسي (BIOS) القابل للتنفيذ والمتوفر على العنوان support.Dell.com

إيقاف تشغيل الكمبيوتر

⚠ **تنبيه:** لتفادي فقدان البيانات، قم بحفظ جميع الملفات المفتوحة وإغلاقها وإنهاء جميع البرامج المفتوحة قبل إيقاف تشغيل الكمبيوتر.

1. قم بحفظ جميع الملفات المفتوحة وإغلاقها وإنهاء جميع البرامج المفتوحة.
2. قم بإيقاف تشغيل الكمبيوتر:

في **Microsoft® Windows Vista®**، انقر فوق **Start (أ)** ، وانقر فوق السهم ، ثم انقر فوق **Shut Down (إيقاف التشغيل)**.

في **Microsoft Windows® 7**، انقر فوق **Start (أ)** ، ثم انقر فوق **Shut Down (إيقاف التشغيل)**.

يتم إيقاف تشغيل الكمبيوتر بعد انتهاء عملية إغلاق نظام التشغيل.

3. تأكد من أن الكمبيوتر في وضع إيقاف التشغيل. إذا لم يتم إيقاف تشغيل الكمبيوتر لديك تلقائيًا عند إيقاف نظام التشغيل، فاضغط مع الاستمرار على زر الطاقة حتى يتم إيقاف تشغيل الكمبيوتر.

قبل العمل داخل الكمبيوتر

استخدم إرشادات السلامة التالية لمساعدتك على حماية الكمبيوتر من أي تلف محتمل وللمساعدة كذلك على ضمان سلامتك الشخصية.

⚠ **تحذير:** قبل أن تبدأ العمل بداخل الكمبيوتر، يرجى قراءة معلومات الأمان الواردة مع جهاز الكمبيوتر. لمزيد من المعلومات حول أفضل ممارسات الأمان، انظر www.Dell.com/regulatory_compliance (الصفحة الرئيسية لسياسة الالتزام بالقوانين) على الموقع التالي.

⚠ **تنبيه:** لا يجب إجراء إصلاحات في الكمبيوتر إلا بواسطة فني خدمة معتمد. فالضمان لا يغطي أي تلف ناتج عن أعمال صيانة غير معتمدة من قبل **Dell™**.

⚠ **تنبيه:** قم بالتعامل مع المكونات والبطاقات بعناية. ولا تلمس المكونات أو نقاط الاتصال على البطاقة. أمسك البطاقة من حوافها أو من مقبض التركيب المعدني. وبالنسبة إلى مكون مثل المعالج، قم بإمسكه من حوافه وليس من أسنانه.

⚠ **تنبيه:** عندما تقوم بفصل أحد الكابلات، قم بسحبه من الموصل أو لسان الجذب، وليس من الكابل نفسه. يوجد في بعض الكابلات موصلات ذات السنّة للتثبيت، فإذا كنت تقوم بفصل هذا النوع من الكابلات، فاضغط على لسان التثبيت قبل فصل الكابل. عندما تقوم بفصل الموصلات، حافظ على بقائها في وضع مستقيم لتجنب ثني أية أسنان في الموصل. وأيضاً، قبل فصل أحد الكابلات، تأكد من أن طرفي الموصل في الاتجاه والمحاذاة الصحيحين.

⚠ **تنبيه:** لتجنب إتلاف الكمبيوتر، قم بإجراء الخطوات التالية قبل العمل داخل الكمبيوتر:

1. تأكد من أن سطح العمل مستو ونظيف لحماية غطاء الكمبيوتر من التعرض للخدوش.

2. قم بإيقاف تشغيل الكمبيوتر (انظر [إيقاف تشغيل الكمبيوتر](#)) وجميع الأجهزة المتصلة به.

△ **تنبيه:** لفصل أحد كبلات الشبكة، قم أولاً بفصل هذا الكابل عن الكمبيوتر، ثم افصله عن الجهاز المتصل بالشبكة.

3. قم بفصل جميع كبلات الهاتف أو شبكة الاتصال عن الكمبيوتر.

4. قم بإخراج البطاقة من قارئ بطاقة الوسائط 7 في 1، إذا كان موجوداً.

5. قم بفصل الكمبيوتر وجميع الأجهزة المتصلة به من مأخذ التيار الكهربائي.

6. افصل جميع الأجهزة المتصلة عن الكمبيوتر.

△ **تنبيه:** للمساعدة على منع إتلاف لوحة النظام، قم بفك البطارية الرئيسية (انظر [إزالة البطارية](#)) قبل العمل داخل الكمبيوتر.

7. قم بإزالة البطارية (انظر [إزالة البطارية](#)).

8. افتح الكمبيوتر واضغط على زر الطاقة لتأريض لوحة النظام.

[الرجوع إلى صفحة المحتويات](#)

تحديث نظام الإدخال والإخراج الأساسي (BIOS) دليل خدمة الطراز Inspiron™ 1464 من Dell™:

1. ابدأ تشغيل الكمبيوتر.
2. انتقل إلى العنوان support.Dell.com/support/downloads.
3. انقر فوق **Select Model** (اختيار الموديل).
4. حدد موقع ملف تحديث نظام الإدخال والإخراج الأساسي (BIOS) للكمبيوتر:
 **ملاحظة:** يوجد رقم الصيانة الخاص بالكمبيوتر لديك على الجزء السفلي من الكمبيوتر.
إذا لم يكن لديك رقم الصيانة الخاص بالكمبيوتر:
 - a. انقر فوق **Enter a Service Tag** (إدخال رقم صيانة).
 - b. أدخل رقم الصيانة الخاص بالكمبيوتر لديك في الحقل **Enter a Service Tag** (إدخال رقم صيانة)؛ وانقر فوق **Go** (انتقال إلى)، وتابع إلى [الخطوة 5](#).إذا لم يكن لديك رقم الصيانة الخاص بالكمبيوتر:
 - a. حدد نوع المنتج في القائمة **Select Your Product Family** (تحديد فئة المنتج).
 - b. حدد العلامة التجارية للمنتج في القائمة **Select Your Product Line** (تحديد خط المنتجات).
 - c. حدد رقم طراز المنتج في القائمة **Select Your Product Model** (تحديد طراز المنتج). **ملاحظة:** إذا قمت بتحديد طراز مختلف وأردت البدء من جديد، فانقر فوق **Start Over** (البدء مجدداً) في الجانب العلوي الأيسر من القائمة.
 - d. انقر فوق **Confirm** (تأكيد).
5. تظهر قائمة بالنتائج على الشاشة. انقر فوق **BIOS** (نظام الإدخال/الإخراج الأساسي).
6. انقر فوق **Download Now** (تنزيل الآن) لتنزيل أحدث ملف لنظام الإدخال والإخراج الأساسي (BIOS). يظهر إبطار **File Download** (تنزيل الملف).
7. انقر فوق **Save** (حفظ) لحفظ الملف على سطح المكتب لديك. يتم تنزيل الملف على سطح المكتب الخاص بك.
8. انقر فوق **Close** (إغلاق) إذا ظهر إبطار **Download Complete** (اكتمال التنزيل). يظهر رمز الملف على سطح المكتب الخاص بك ويحمل عنوان ملف تحديث نظام الإدخال والإخراج الأساسي (BIOS) نفسه الذي تم تنزيله.
9. انقر نقراً مزدوجاً فوق رمز الملف الموجود على سطح المكتب واتبع الإرشادات الموضحة على الشاشة.

بطاقة داخلية مزودة بتقنية Bluetooth® اللاسلكية

دليل خدمة الطراز **Inspiron™ 1464** من **Dell™**

إزالة بطاقة Bluetooth

إعادة تثبيت بطاقة Bluetooth

⚠ تحذير: قبل أن تبدأ العمل بداخل الكمبيوتر، يرجى قراءة معلومات الأمان الواردة مع جهاز الكمبيوتر. لمزيد من المعلومات حول أفضل ممارسات الأمان، انظر [Regulatory Compliance Homepage](#) (الصفحة الرئيسية لسياسة الالتزام بالقوانين) على الموقع التالي www.Dell.com/regulatory_compliance.

⚠ تنبيه: لا يجب إجراء إصلاحات في الكمبيوتر إلا بواسطة فني خدمة معتمد. فلا يغطي الضمان أي تلف ناتج عن أعمال صيانة غير معتمدة من قبل Dell™.

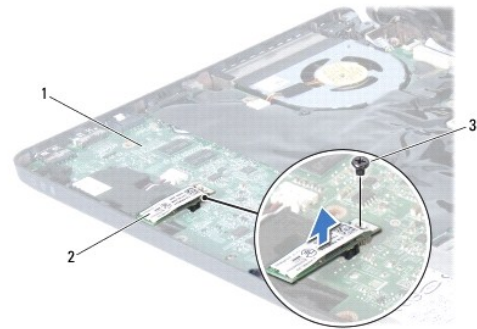
⚠ تنبيه: لتجنب تفريغ الشحنات الإلكترونية وستاتيكية، قم بعزل نفسك أرضياً باستخدام شريط معصم خاص بالعزل الأرضي أو لمس سطح معدني غير مطلي بشكل دوري.

⚠ تنبيه: للمساعدة على منع إتلاف لوحة النظام، قم بلك البطارية الرئيسية (انظر [إزالة البطارية](#)) قبل العمل داخل الكمبيوتر.

إذا قمت بطلب بطاقة مزودة بتقنية Bluetooth اللاسلكية مع الكمبيوتر الخاص بك، فستكون البطاقة مثبتة بالفعل.

إزالة بطاقة Bluetooth

1. اتبع الإجراءات الواردة في [قبل أن تبدأ](#).
2. قم بإزالة البطارية (انظر [إزالة البطارية](#)).
3. قم بإزالة محرك الأقراص الضوئية (انظر [إزالة محرك الأقراص الضوئية](#)).
4. قم بإزالة غطاء الوحدة (انظر [إزالة غطاء الوحدة](#)).
5. قم بإزالة اللوحة الأمامية لزر الطاقة (انظر [إزالة لوحة زر الطاقة](#)).
6. قم بإزالة لوحة المفاتيح (انظر [إزالة لوحة المفاتيح](#)).
7. قم بإزالة مسند راحة اليد (انظر [إزالة مسند راحة اليد](#)).
8. قم بلك المسمار اللولبي الذي يثبت بطاقة Bluetooth بلوحة النظام.
9. ارفع بطاقة Bluetooth لفصلها عن موصل لوحة النظام.



بطاقة Bluetooth	2	لوحة النظام	1
		مسمار لولبي	3

إعادة تثبيت بطاقة Bluetooth

1. اتبع الإجراءات الواردة في [قبل أن تبدأ](#).

2. قم بمحاذاة الموصل الموجود على بطاقة Bluetooth مع الموصل الموجود على لوحة النظام واضغط لأسفل لتوصيل بطاقة Bluetooth بلوحة النظام.

3. أعد تركيب المسامير اللولبية الذي يثبت بطاقة Bluetooth بلوحة النظام.

4. أعد تركيب مسند راحة اليد (انظر [إعادة تركيب مسند راحة اليد](#)).

5. أعد تركيب لوحة المفاتيح (انظر [إعادة تركيب لوحة المفاتيح](#)).

6. قم بإعادة تركيب اللوحة الأمامية لزر الطاقة (انظر [إعادة تركيب لوحة زر الطاقة](#)).

7. أعد تركيب غطاء الوحدة (انظر [إعادة تركيب غطاء الوحدة](#)).

8. أعد تركيب محرك الأقراص الضوئية (انظر [إعادة تركيب محرك الأقراص الضوئية](#)).

9. أعد تثبيت البطارية (انظر [إعادة تثبيت البطارية](#)).

⚠ تنبيه: قبل تشغيل الكمبيوتر، أعد تركيب كل المسامير اللولبية وتأكد من عدم وجود مسامير لولبية مفكوكة داخل الكمبيوتر. قد يؤدي عدم القيام بذلك إلى إتلاف الكمبيوتر.

[الرجوع إلى صفحة المحتويات](#)

وحدة الكاميرا

دليل خدمة الطراز **Inspiron™ 1464** من **Dell™**:

[إزالة وحدة الكاميرا](#)

[إعادة تركيب وحدة الكاميرا](#)

⚠️ **تحذير:** قبل أن تبدأ العمل بداخل الكمبيوتر، يرجى قراءة معلومات الأمان الواردة مع جهاز الكمبيوتر. لمزيد من المعلومات حول أفضل ممارسات الأمان، انظر [Regulatory Compliance Homepage](#) (الصفحة الرئيسية لسياسة الالتزام بالقوانين) على الموقع التالي www.Dell.com/regulatory_compliance.

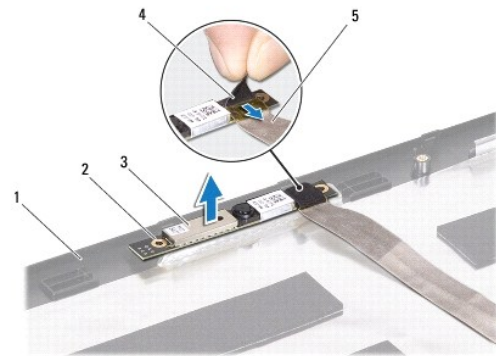
⚠️ **تنبيه:** لا يجب إجراء إصلاحات في الكمبيوتر إلا بواسطة فني خدمة معتمد. فلا يغطي الضمان أي تلف ناتج عن أعمال صيانة غير معتمدة من قبل **Dell™**.

⚠️ **تنبيه:** لتجنب تفريغ الشحنات الإلكترونية وستاتيكية، قم بتوصيل نفسك بطرف أرضي باستخدام شريط تأريض للمصم أو بلمس سطح معدني غير مطلي من وقت لآخر (مثل الموصل في الجانب الخلفي من الكمبيوتر).

⚠️ **تنبيه:** للمساعدة على منع إتلاف لوحة النظام، قم بفتح البطارية الرئيسية (انظر [إزالة البطارية](#)) قبل العمل داخل الكمبيوتر.

إزالة وحدة الكاميرا

1. اتبع الإجراءات الواردة في [قبل أن تبدأ](#).
 2. قم بإزالة البطارية (انظر [إزالة البطارية](#)).
 3. قم بإزالة مجموعة الشاشة (انظر [إزالة مجموعة الشاشة](#)).
 4. قم بإزالة إطار الشاشة (انظر [إزالة إطار الشاشة](#)).
 5. قم بإزالة لوحة الشاشة (انظر [إزالة لوحة الشاشة](#)).
 6. ارفع وحدة الكاميرا برفق خارج غطاء الشاشة.
 7. قم بإزالة الشريط الذي يثبت كابل الكاميرا بوحدتها الكاميرا.
- 📌 **ملاحظة:** قد يختلف لون الشريط على وحدة الكاميرا بحسب طراز الكمبيوتر لديك.
8. فصل كابل الكاميرا عن وحدة الكاميرا.



1	غطاء الشاشة	2	أصدة المحاذة (2)
3	وحدة الكاميرا	4	شريط
5	كابل الكاميرا		

إعادة تركيب وحدة الكاميرا

1. اتبع الإجراءات الواردة في [قيل أن تبدأ](#).
2. قم بتوصيل كابل الكاميرا بالموصل الموجود بوحدة الكاميرا.
3. أعد تركيب الشريط لتثبيت كابل الكاميرا بوحدة الكاميرا.
4. استخدم أداة المحلاة لوضع وحدة الكاميرا على غطاء الشاشة.
5. اضغط لأسفل على وحدة الكاميرا لتثبيتها بغطاء الشاشة.
6. أعد تركيب لوحة الشاشة (انظر [إعادة تركيب لوحة الشاشة](#)).
7. أعد تركيب إطار الشاشة (انظر [إعادة تركيب إطار الشاشة](#)).
8. أعد تركيب مجموعة الشاشة (انظر [إعادة تركيب مجموعة الشاشة](#)).
9. أعد تثبيت البطارية (انظر [إعادة تثبيت البطارية](#)).

⚠ **تنبيه:** قبل تشغيل الكمبيوتر، أعد تركيب كل المسامير اللولبية وتأكد من عدم وجود مسامير لولبية مفكوكة داخل الكمبيوتر. قد يؤدي عدم القيام بذلك إلى إتلاف الكمبيوتر.

[الرجوع إلى صفحة المحتويات](#)

البطارية الخلية المصغرة

دليل خدمة الطراز **Inspiron™ 1464** من **Dell™**:

- إزالة البطارية الخلية المصغرة
- إعادة تركيب البطارية الخلية المصغرة

⚠ تحذير: قبل أن تبدأ العمل بداخل الكمبيوتر، يرجى قراءة معلومات الأمان الواردة مع جهاز الكمبيوتر. لمزيد من المعلومات حول أفضل ممارسات الأمان، انظر Regulatory Compliance Homepage (الصفحة الرئيسية لسياسة الالتزام بالقوانين) على الموقع التالي www.Dell.com/regulatory_compliance.

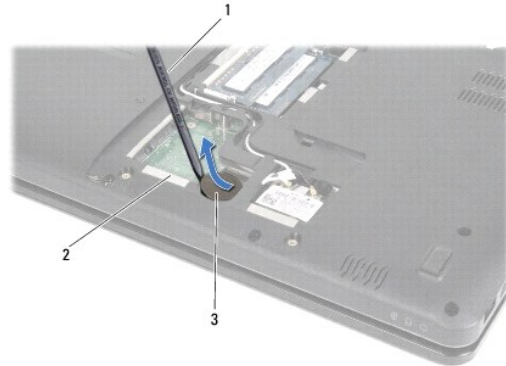
△ تنبيه: لا يجب إجراء إصلاحات في الكمبيوتر إلا بواسطة فني خدمة معتمد. فلا يغطي الضمان أي تلف ناتج عن أعمال صيانة غير معتمدة من قبل Dell™.

△ تنبيه: لتجنب تفريغ الشحنات الإلكترونية، قم بعزل نفسك أرضياً باستخدام شريط معصم خاص بالعزل الأرضي أو لمس سطح معدني غير مطلي بشكل دوري.

△ تنبيه: للمساعدة على منع إتلاف لوحة النظام، قم بفتح البطارية الرئيسية (انظر [إزالة البطارية](#)) قبل العمل داخل الكمبيوتر.

إزالة البطارية الخلية المصغرة

1. اتبع الإجراءات الواردة في [قبل أن تبدأ](#).
2. قم بإزالة البطارية (انظر [إزالة البطارية](#)).
3. قم بإزالة غطاء الوحدة (انظر [إزالة غطاء الوحدة](#)).
4. استخدم مخطاطاً بلاستيكيًا لرفع البطارية الخلية المصغرة من فتحة البطارية على لوحة النظام.



1	مخطاط بلاستيكي	2	لوحة النظام
3	بطارية خلية مصغرة		

إعادة تركيب البطارية الخلية المصغرة

1. اتبع الإجراءات الواردة في [قبل أن تبدأ](#).
2. مع توجيه القطب الموجب لأعلى، اضغط على البطارية الخلية المصغرة لتثبيتها في حاوية البطارية على لوحة النظام.
3. أعد تركيب غطاء الوحدة (انظر [إعادة تركيب غطاء الوحدة](#)).
4. أعد تثبيت البطارية (انظر [إعادة تثبيت البطارية](#)).

△ تنبيه: قبل تشغيل الكمبيوتر، أعد تركيب كل المسامير اللولبية وتأكد من عدم وجود مسامير لولبية مفكوكة داخل الكمبيوتر. قد يؤدي عدم القيام بذلك إلى إتلاف الكمبيوتر.

غطاء الوحدة

دليل خدمة الطراز **Inspiron™ 1464** من **Dell™**:

- 1 إزالة غطاء الوحدة
- 2 إعادة تركيب غطاء الوحدة

⚠ تحذير: قبل أن تبدأ العمل بداخل الكمبيوتر، يرجى قراءة معلومات الأمان الواردة مع جهاز الكمبيوتر. لمزيد من المعلومات حول أفضل ممارسات الأمان، انظر **Regulatory Compliance Homepage** (الصفحة الرئيسية لسياسة الالتزام بالقوانين) على الموقع التالي www.Dell.com/regulatory_compliance.

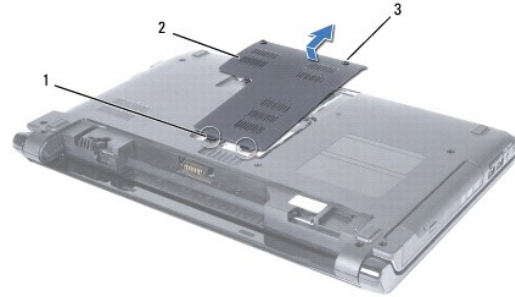
⚠ تنبيه: لا يجب إجراء إصلاحات في الكمبيوتر إلا بواسطة فني خدمة معتمد. فلا يغطي الضمان أي تلف ناتج عن أعمال صيانة غير معتمدة من قبل **Dell™**.

⚠ تنبيه: لتجنب تفريغ الشحنات الإلكترونية وستاتيكية، قم بتوصيل نفسك بطرف أرضي باستخدام شريط تأريض للمصم أو بلمس سطح معدني غير مطلي من وقت لآخر (مثل اللوحة الخلفية) في الكمبيوتر.

⚠ تنبيه: للمساعدة على منع إتلاف لوحة النظام، قم بلك البطارية الرئيسية (انظر [إزالة البطارية](#)) قبل العمل داخل الكمبيوتر.

إزالة غطاء الوحدة

1. اتبع الإجراءات الواردة في [قبل أن تبدأ](#).
2. قم بإزالة البطارية (انظر [إزالة البطارية](#)).
3. فك المسامير اللولبيين المثبتين لغطاء الوحدة في قاعدة الكمبيوتر.
4. ارفع غطاء الوحدة لأعلى بشكل مائل لفصله بحرص عن قاعدة الكمبيوتر.



1	ألسنة غطاء الوحدة (2)	2	غطاء الوحدة
3	مسامير تثبيت (2)		

إعادة تركيب غطاء الوحدة

1. اتبع الإجراءات الواردة في [قبل أن تبدأ](#).
 2. قم بمحاذاة الألسنة الموجودة على غطاء الوحدة مع الفتحات الموجودة في قاعدة الكمبيوتر وأعد تركيب غطاء الوحدة برفق ليستقر في مكانه.
 3. اربط المسامير اللولبيين المثبتين لغطاء الوحدة في قاعدة الكمبيوتر.
 4. أعد تثبيت البطارية (انظر [إعادة تثبيت البطارية](#)).
- ⚠ تنبيه: قبل تشغيل الكمبيوتر، أعد تركيب كل المسامير اللولبية وتأكد من عدم وجود مسامير لولبية مفكوكة داخل الكمبيوتر. قد يؤدي عدم القيام بذلك إلى إتلاف الكمبيوتر.

وحدة المعالج

دليل خدمة الطراز **Inspiron™ 1464** من **Dell™**:

- [إزالة وحدة المعالج](#)
- [إعادة تركيب وحدة المعالج](#)

⚠ تحذير: قبل أن تبدأ العمل بداخل الكمبيوتر، يرجى قراءة معلومات الأمان الواردة مع جهاز الكمبيوتر. لمزيد من المعلومات حول أفضل ممارسات الأمان، انظر [Regulatory Compliance Homepage](#) (الصفحة الرئيسية لسياسة الالتزام بالقوانين) على الموقع التالي www.Dell.com/regulatory_compliance.

⚠ تنبيه: لا يجب إجراء إصلاحات في الكمبيوتر إلا بواسطة فني خدمة معتمد. فلا يغطي الضمان أي تلف ناتج عن أعمال صيانة غير معتمدة من قبل Dell™.

⚠ تنبيه: لتجنب تفريغ الشحنات الإلكترونية، قم بعزل نفسك أرضياً باستخدام شريط معصم خاص بالعزل الأرضي أو لمس سطح معدني غير مطلي من وقت لآخر (مثل موصل موجود بالكمبيوتر لديك).

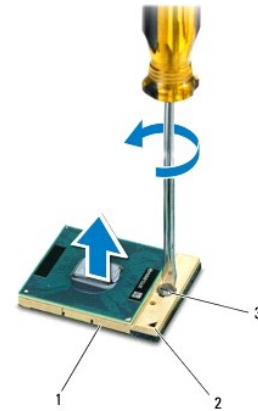
⚠ تنبيه: لمنع التلامس المتقطع بين مسمار كامة مقبس ZIF والمعالج عند إزالة المعالج أو إعادة تركيبه، اضغط برفق على مركز المعالج مع لف مسمار الكامة.

⚠ تنبيه: لتجنب تلف المعالج، أمسك المفك بحيث يكون عمودياً على المعالج أثناء لف مسمار الكامة.

⚠ تنبيه: للمساعدة على منع إتلاف لوحة النظام، قم بفك البطارية الرئيسية (انظر [إزالة البطارية](#)) قبل العمل داخل الكمبيوتر.

إزالة وحدة المعالج

1. اتبع الإجراءات الواردة في [فصل أن تبدأ](#).
2. قم بإزالة البطارية (انظر [إزالة البطارية](#)).
3. اتبع التعليمات من [الخطوة 3](#) إلى [الخطوة 20](#) في [إزالة لوحة النظام](#).
4. قم بإزالة المشتت الحراري للمعالج (انظر [إزالة المشتت الحراري للمعالج](#)).
5. لفك مقبس ZIF (قوة الإدخال الصفرية)، استخدم مفك صغير مستوي الحافة وأدر مسمار كامة مقبس ZIF بعكس اتجاه عقارب الساعة حتى تتوقف الكامة.



1	مقبس ZIF	2	ركن السن 1
3	مسمار كامة مقبس ZIF		

⚠ تنبيه: لضمان الحد الأقصى من التبريد للمعالج، لا تلمس مناطق نقل الحرارة الموجودة على مجموعة التبريد الحرارية للمعالج. يمكن أن تتسبب الزيوت الموجودة في بشرتك في الحد من قدرة الوسائد الحرارية على نقل الحرارة.

⚠ تنبيه: عند إزالة وحدة المعالج، ارفع الوحدة إلى أعلى في خط مستقيم. كن حذراً كي لا تتسبب في ثني الأسنان الموجودة على وحدة المعالج.

6. ارفع وحدة المعالج من مقبس ZIF.

إعادة تركيب وحدة المعالج

ملاحظة: في حالة تركيب معالج جديد، ستحصل على مجموعة تبريد حرارية جديدة والتي ستشتمل على وسادة حرارية ملحقة أو ستلقف وسادة حرارية جديدة بالإضافة إلى وثائق توضح طريقة التركيب الملائمة.

1. اتبع الإجراءات الواردة في [قيل أن تبدأ](#).

2. قم بحداثة ركن السن رقم 1 في وحدة المعالج مع ركن السن رقم 1 في مقبس ZIF، ثم قم بوضع وحدة المعالج في مكانها.

ملاحظة: يحتوي ركن السن رقم 1 في وحدة المعالج على مثلث والذي يكون بحداثة المثلث الموجود على ركن السن رقم 1 في مقبس ZIF.

عند وضع وحدة المعالج بشكل صحيح، تكون كل الأركان الأربعة متجانسة على نفس الارتفاع. إذا كان ركن أو أكثر من الوحدة أعلى من الأركان الأخرى، لا تكون الوحدة مثبتة بشكل ملائم.

⚠ **تنبيه:** لتجنب تلف المعالج، أمسك المفك بحيث يكون عمودياً على المعالج أثناء لف مسمار الكامة.

3. قم بربط مقبس ZIF بتدوير مسمار الكامة باتجاه عقارب الساعة لتثبيت وحدة المعالج بلوحة النظام.

4. أعد تركيب المشتت الحراري للمعالج (انظر [إعادة تركيب المشتت الحراري للمعالج](#)).

5. اتبع التعليمات من [الخطوة 4](#) إلى [الخطوة 24](#) في [إعادة تركيب لوحة النظام](#).

⚠ **تنبيه:** قبل تشغيل الكمبيوتر، أعد تركيب كل المسامير اللولبية وتأكد من عدم وجود مسامير لولبية مفكوكة داخل الكمبيوتر. قد يؤدي عدم القيام بذلك إلى إتلاف الكمبيوتر.

[الرجوع إلى صفحة المحتويات](#)

المشتت الحراري للمعالج

دليل خدمة الطراز **Inspiron™ 1464** من **Dell™**:

- [إزالة المشتت الحراري للمعالج](#)
- [إعادة تركيب المشتت الحراري للمعالج](#)

⚠ تحذير: قبل أن تبدأ العمل بداخل الكمبيوتر، يرجى قراءة معلومات الأمان الواردة مع جهاز الكمبيوتر. لمزيد من المعلومات حول أفضل ممارسات الأمان، انظر [Regulatory Compliance Homepage](#) (الصفحة الرئيسية لسياسة الالتزام بالقوانين) على الموقع التالي www.Dell.com/regulatory_compliance.

⚠ تحذير: إذا قمت بإزالة المشتت الحراري للمعالج من الكمبيوتر وهو ساخن، فلا تلمس الميبت المعني لفرقة المشتت الحراري.

△ تنبيه: لا يجب إجراء إصلاحات في الكمبيوتر إلا بواسطة فني خدمة معتمد. فلا يغطي الضمان أي تلف ناتج عن أعمال صيانة غير معتمدة من قبل **Dell™**.

△ تنبيه: لتجنب تفريغ الشحنات الإلكترونية، قم بتوصيل نفسك بطرف أرضي باستخدام شريط تأريض للمصمم أو بلمس سطح معدني غير مطلي من وقت لآخر (مثل اللوحة الخلفية) في الكمبيوتر.

△ تنبيه: للمساعدة على منع إتلاف لوحة النظام، قم بفك البطارية الرئيسية (انظر [إزالة البطارية](#)) قبل العمل داخل الكمبيوتر.

إزالة المشتت الحراري للمعالج

1. اتبع الإجراءات الواردة في [قبل أن تبدأ](#).

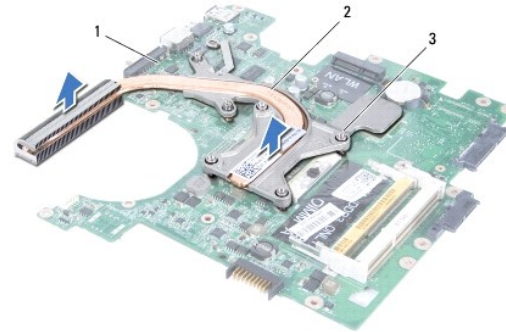
2. قم بإزالة البطارية (انظر [إزالة البطارية](#)).

3. اتبع التعليمات من [الخطوة 3](#) إلى [الخطوة 20](#) في [إزالة لوحة النظام](#).

📌 **ملاحظة:** بحسب طراز الكمبيوتر لديك، يكون المشتت الحراري مزوداً بأربعة أو ستة مسامير تثبيت.

4. بالتتابع، قم بفك مسامير التثبيت التي تعمل على تثبيت المشتت الحراري للمعالج بلوحة النظام.

5. قم بإخراج المشتت الحراري للمعالج من لوحة النظام.



1	لوحة النظام	2	المشتت الحراري للمعالج
3	مسامير التثبيت		

إعادة تركيب المشتت الحراري للمعالج

📌 **ملاحظة:** يمكن إعادة استخدام الواسدة الحرارية الأصلية إذا تمت إعادة تثبيت المعالج والمشتت الحراري للمعالج الأصليين معاً. إذا تم استبدال أي من المعالج أو المشتت الحراري فاستخدم اللوحة الحرارية المتوفرة في الطاقم لضمان تحقيق التوصيل الحراري.

📌 **ملاحظة:** يفترض هذا الإجراء أنك قد قمت بالفعل بإزالة المشتت الحراري للمعالج وأنك مستعد لاستبداله.

1. اتبع الإجراءات الواردة في [قبل أن تبدأ](#).

2. قم بحدأة مسامير التثبيت الموجودة على المشتت الحراري للمعالج مع فتحات المسامير اللولبية الموجودة على لوحة النظام، ثم قم بإحكام تثبيت المسامير اللولبية بترتيب تسلسلي (محدد على المشتت الحراري للمعالج).

3. اتبع التعليمات من [الخطوة 4](#) إلى [الخطوة 24](#) في [إعادة تركيب لوحة النظام](#).

⚠ تنبيه: قبل تشغيل الكمبيوتر، أعد تركيب كل المسامير اللولبية وتأكد من عدم وجود مسامير لولبية مفكوكة داخل الكمبيوتر. قد يؤدي عدم القيام بذلك إلى إتلاف الكمبيوتر.

[الرجوع إلى صفحة المحتويات](#)

الشاشة

دليل خدمة الطراز **Inspiron™ 1464** من **Dell™**:

- مجموعة الشاشة
- إطار الشاشة
- لوحة الشاشة
- كابل الشاشة
- دعامات لوحة الشاشة
- مفصلات الشاشة

⚠ تحذير: قبل أن تبدأ العمل بداخل الكمبيوتر، يرجى قراءة معلومات الأمان الواردة مع جهاز الكمبيوتر. لمزيد من المعلومات حول أفضل ممارسات الأمان، انظر Regulatory Compliance Homepage (الصفحة الرئيسية لسياسة الالتزام بالقوانين) على الموقع التالي www.Dell.com/regulatory_compliance.

⚠ تنبيه: لا يجب إجراء إصلاحات في الكمبيوتر إلا بواسطة فني خدمة معتمد. فلا يغطي الضمان أي تلف ناتج عن أعمال صيانة غير معتمدة من قبل Dell™.

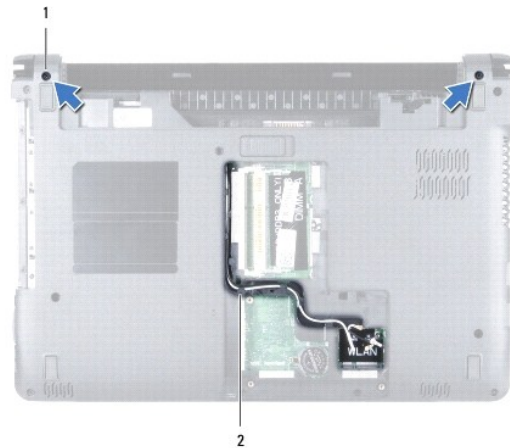
⚠ تنبيه: لتجنب تفريغ الشحنات الإلكترونية، قم بعزل نفسك أرضياً باستخدام شريط معصم خاص بالعزل الأرضي أو لمس سطح معنني غير مطلي بشكل دوري.

⚠ تنبيه: للمساعدة على منع إتلاف لوحة النظام، قم بفك البطارية الرئيسية (انظر [إزالة البطارية](#)) قبل العمل داخل الكمبيوتر.

مجموعة الشاشة

إزالة مجموعة الشاشة

1. اتبع الإجراءات الواردة في [قبل أن تبدأ](#).
2. قم بإزالة البطارية (انظر [إزالة البطارية](#)).
3. قم بإزالة محرك الأقراص الضوئية (انظر [إزالة محرك الأقراص الضوئية](#)).
4. قم بإزالة غطاء الوحدة (انظر [إزالة غطاء الوحدة](#)).
5. افصل كابلات هوائي بطاقة Mini-Card (انظر [الخطوة 4](#) في [إزالة بطاقة Mini-Card](#)).
6. انتبه لمسار توجيه كابلات هوائي بطاقة Mini-Card وقم بإزالتها من السنّة التوجيه في الجزء السفلي من الكمبيوتر.
7. قم بإزالة المسامير اللولبيين الموجودين في الجزء السفلي من الكمبيوتر، والمثبتين لمجموعة الشاشة بقاعدة الكمبيوتر.



المسامير اللولبية (2)	1
توجيه كابل هوائي بطاقة Mini-Card	2

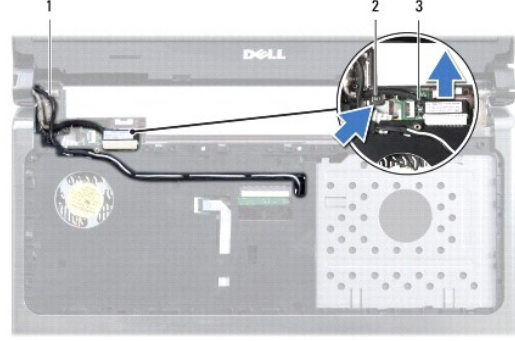
8. قم بإزالة اللوحة الأمامية لزر الطاقة (انظر [إزالة لوحة زر الطاقة](#)).

9. قم بإزالة لوحة المفاتيح (انظر إزالة لوحة المفاتيح).

01. اسحب كابلات هوائي بطاقة Mini-Card لأعلى من خلال الفتحة الموجودة في الجزء السفلي من الكمبيوتر.

11. انتبه لتوجيه كابلات هوائي بطاقة Mini-Card وقم بإزالتها من ألسنة التوجيه الموجودة على مسند راحة اليد.

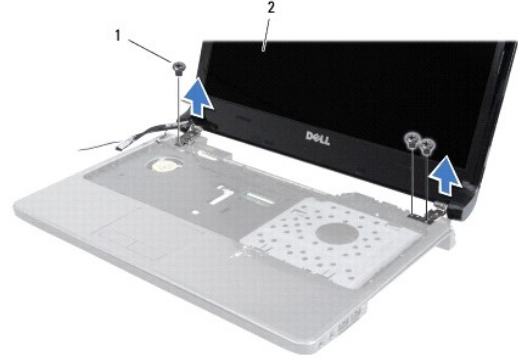
21. افصل كابل الشاشة من الموصل الموجود على لوحة النظام وقم بإزالة مسمار تأريض كابل الشاشة.



1	كابلات هوائي بطاقة Mini-Card	2	مسامير تأريض كابل الشاشة
	كابل الشاشة		

31. قم بإزالة المسامير اللولبية الثلاثة المثبتة لمجموعة الشاشة بقاعدة الكمبيوتر.

41. قم برفع مجموعة الشاشة عن أعدة المحاذاة في قاعدة الكمبيوتر.



1	المسامير اللولبية (3)	2	مجموعة الشاشة
---	-----------------------	---	---------------

إعادة تركيب مجموعة الشاشة

1. اتبع الإجراءات الواردة في [فصل أن تبدأ](#).
2. استخدم أعدة المحاذاة لوضع مجموعة الشاشة في قاعدة الكمبيوتر.
3. قم بإعادة تركيب المسامير اللولبية الثلاثة المثبتة لمجموعة الشاشة في قاعدة الكمبيوتر.
4. قم بتوصيل كابل الشاشة بالموصل الموجود على لوحة النظام وقم بإعادة تركيب مسمار تأريض كابل الشاشة.
5. قم بتوجيه كابلات هوائي بطاقة Mini-Card عبر ألسنة التوجيه الموجودة على مسند راحة اليد.
6. قم بتمرير كابلات هوائي بطاقة Mini-Card عبر الفتحة الموجودة في قاعدة الكمبيوتر.
7. اقلب الكمبيوتر وأعد تركيب المسامير اللولبيين المثبتين لمجموعة الشاشة بالجزء السفلي من الكمبيوتر.

8. قم بتوجيه كابلات هوائي بطاقة Mini-Card وتوصيلها (انظر [الخطوة 5](#) في [إعادة تركيب بطاقة Mini-Card](#)).
9. أعد تركيب غطاء الوحدة (انظر [إعادة تركيب غطاء الوحدة](#)).
01. أعد تركيب لوحة المفاتيح (انظر [إعادة تركيب لوحة المفاتيح](#)).
11. قم بإعادة تركيب اللوحة الأمامية لزر الطاقة (انظر [إعادة تركيب لزر الطاقة](#)).
21. أعد تركيب محرك الأقراص الضوئية (انظر [إعادة تركيب محرك الأقراص الضوئية](#)).
31. أعد تثبيت البطارية (انظر [إعادة تثبيت البطارية](#)).

⚠ **تنبيه:** قبل تشغيل الكمبيوتر، أعد تركيب كل المسامير اللولبية وتأكد من عدم وجود مسامير لولبية مفكوكة داخل الكمبيوتر. قد يؤدي عدم القيام بذلك إلى إتلاف الكمبيوتر.

إطار الشاشة

إزالة إطار الشاشة

⚠ **تنبيه:** إن إطار الشاشة قابل للكسر. لذا، كن حذراً للغاية عند إزالته حتى لا تتلفه.

1. اتبع الإجراءات الواردة في [فصل أن تبدأ](#).
2. قم بإزالة مجموعة الشاشة (انظر [إزالة مجموعة الشاشة](#)).
3. قم بحرص بالسحب حول الحواف الداخلية لإطار الشاشة لإزالتها من مجموعة الشاشة.



1	مجموعة الشاشة	2	إطار الشاشة
---	---------------	---	-------------

إعادة تركيب إطار الشاشة

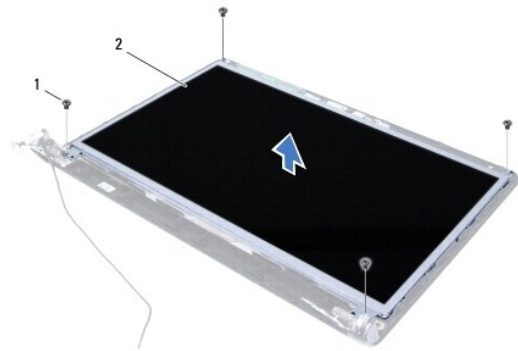
1. اتبع الإجراءات الواردة في [فصل أن تبدأ](#).
2. تأكد من مرور كابل الشاشة وكابلات هوائي بطاقة Mini-Card عبر فتحة المفصل الأيسر لإبقاء الكابلات بعيدة عن الإطار الأمامي للشاشة.
3. ضع إطار الشاشة على المفصل أولاً.
4. اضغط برفق حول إطار الشاشة ليستقر في مكانه.
5. أعد تركيب مجموعة الشاشة (انظر [إعادة تركيب مجموعة الشاشة](#)).
6. أعد تثبيت البطارية (انظر [إعادة تثبيت البطارية](#)).

⚠ **تنبيه:** قبل تشغيل الكمبيوتر، أعد تركيب كل المسامير اللولبية وتأكد من عدم وجود مسامير لولبية مفكوكة داخل الكمبيوتر. قد يؤدي عدم القيام بذلك إلى إتلاف الكمبيوتر.

لوحة الشاشة

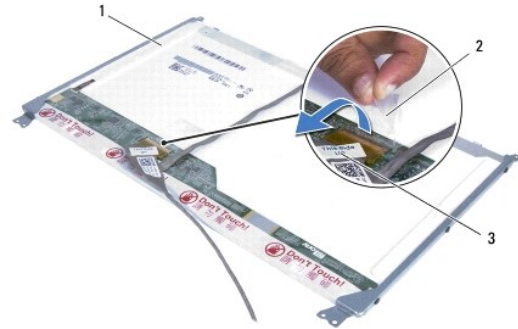
إزالة لوحة الشاشة

1. اتبع الإجراءات الواردة في [فيل أن تبدأ](#).
2. قم بإزالة مجموعة الشاشة (انظر [إزالة مجموعة الشاشة](#)).
3. قم بإزالة إطار الشاشة (انظر [إزالة إطار الشاشة](#)).
4. قم بفتح المسامير اللولبية الأربعة التي تثبت لوحة الشاشة بغطاء الشاشة.
5. قم برفع لوحة الشاشة وقلبها على سطح نظيف مستو.



1	المسامير اللولبية (4)	2	لوحة الشاشة
---	-----------------------	---	-------------

6. انزع الشريط عن كابل الشاشة وفصل كابل الشاشة عن الموصل الموجود على لوحة الشاشة.



1	لوحة الشاشة	2	شريط
3	كابل الشاشة		

إعادة تركيب لوحة الشاشة

1. اتبع الإجراءات الواردة في [فيل أن تبدأ](#).
2. قم بتوصيل كابل الشاشة بالموصل الموجود على الجهة الخلفية للوحة الشاشة، وأعد تركيب الشريط الذي يثبت كابل الشاشة بلوحة الشاشة.
3. استخدم أداة المحذاة لوضع لوحة الشاشة على غطاء الشاشة.

4. أعد تركيب المسامير اللولبية الأربعة التي تثبت لوحة الشاشة بغطاء الشاشة.

5. أعد تركيب إطار الشاشة (انظر إعادة تركيب إطار الشاشة).

6. أعد تركيب مجموعة الشاشة (انظر إعادة تركيب مجموعة الشاشة).

7. أعد تثبيت البطارية (انظر إعادة تثبيت البطارية).

⚠ تنبيه: قبل تشغيل الكمبيوتر، أعد تركيب كل المسامير اللولبية وتأكد من عدم وجود مسامير لولبية مفكوكة داخل الكمبيوتر. قد يؤدي عدم القيام بذلك إلى إتلاف الكمبيوتر.

كابل الشاشة

إزالة كابل الشاشة

1. اتبع الإجراءات الواردة في [قبل أن تبدأ](#).

2. قم بإزالة مجموعة الشاشة (انظر إزالة مجموعة الشاشة).

3. قم بإزالة إطار الشاشة (انظر إزالة إطار الشاشة).

4. قم بإزالة لوحة الشاشة (انظر إزالة لوحة الشاشة).

5. قم برفع كابل الشاشة من السنة التوجيه الموجودة على غطاء الشاشة.

إعادة تركيب كابل الشاشة

1. اتبع الإجراءات الواردة في [قبل أن تبدأ](#).

2. قم بتوجيه كابل الشاشة في السنة التوجيه الموجودة على غطاء الشاشة.

3. أعد تركيب لوحة الشاشة (انظر إعادة تركيب لوحة الشاشة).

4. أعد تركيب إطار الشاشة (انظر إعادة تركيب إطار الشاشة).

5. أعد تركيب مجموعة الشاشة (انظر إعادة تركيب مجموعة الشاشة).

6. أعد تثبيت البطارية (انظر إعادة تثبيت البطارية).

⚠ تنبيه: قبل تشغيل الكمبيوتر، أعد تركيب كل المسامير اللولبية وتأكد من عدم وجود مسامير لولبية مفكوكة داخل الكمبيوتر. قد يؤدي عدم القيام بذلك إلى إتلاف الكمبيوتر.

دعامات لوحة الشاشة

إزالة دعامات لوحة الشاشة

1. اتبع الإجراءات الواردة في [قبل أن تبدأ](#).

2. قم بإزالة مجموعة الشاشة (انظر إزالة مجموعة الشاشة).

3. قم بإزالة إطار الشاشة (انظر إزالة إطار الشاشة).

4. قم بإزالة لوحة الشاشة (انظر إزالة لوحة الشاشة).

5. قم بإزالة المسامير اللولبية الستة التي تثبت دعامات لوحة الشاشة على لوحة الشاشة.



1	لوحة الشاشة	2	المسامير اللولبية (6)
3	دعامات لوحة الشاشة (2)		

إعادة تركيب دعامات لوحة الشاشة

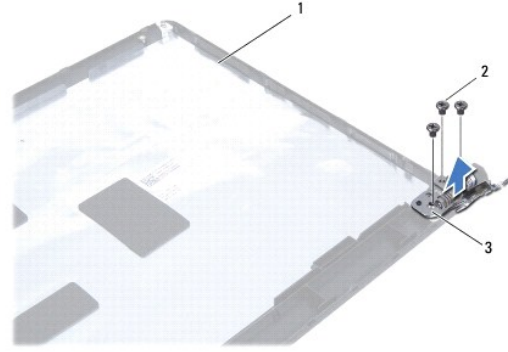
1. اتبع الإجراءات الواردة في [فصل أن تبدأ](#).
2. قم بإعادة تركيب المسامير اللولبية الستة التي تثبت دعامات لوحة الشاشة على لوحة الشاشة.
3. أعد تركيب لوحة الشاشة (انظر [إعادة تركيب لوحة الشاشة](#)).
4. أعد تركيب إطار الشاشة (انظر [إعادة تركيب إطار الشاشة](#)).
5. أعد تركيب مجموعة الشاشة (انظر [إعادة تركيب مجموعة الشاشة](#)).
6. أعد تثبيت البطارية (انظر [إعادة تثبيت البطارية](#)).

⚠ تنبيه: قبل تشغيل الكمبيوتر، أعد تركيب كل المسامير اللولبية وتأكد من عدم وجود مسامير لولبية مفكوكة داخل الكمبيوتر. قد يؤدي عدم القيام بذلك إلى إتلاف الكمبيوتر.

مفصلات الشاشة

إزالة مفصلات الشاشة

1. اتبع الإجراءات الواردة في [فصل أن تبدأ](#).
2. قم بإزالة مجموعة الشاشة (انظر [إزالة مجموعة الشاشة](#)).
3. قم بإزالة إطار الشاشة (انظر [إزالة إطار الشاشة](#)).
4. قم بإزالة لوحة الشاشة (انظر [إزالة لوحة الشاشة](#)).
5. قم بإزالة المسامير اللولبية الستة التي تثبت مفصلات الشاشة بغطاء الشاشة.



1	غطاء الشاشة	2	المسامير اللولبية (6)
3	مفصلات الشاشة (2)		

إعادة تركيب مفصلات شاشة العرض

1. اتبع الإجراءات الواردة في [فيل أن تبدأ](#).
2. قم بإعادة تركيب المسامير اللولبية الستة التي تثبت مفصلات الشاشة بغطاء الشاشة.
3. أعد تركيب لوحة الشاشة (انظر [إعادة تركيب لوحة الشاشة](#)).
4. أعد تركيب إطار الشاشة (انظر [إعادة تركيب إطار الشاشة](#)).
5. أعد تركيب مجموعة الشاشة (انظر [إعادة تركيب مجموعة الشاشة](#)).
6. أعد تثبيت البطارية (انظر [إعادة تثبيت البطارية](#)).

⚠ **تنبيه:** قبل تشغيل الكمبيوتر، أعد تركيب كل المسامير اللولبية وتأكد من عدم وجود مسامير لولبية مفكوكة داخل الكمبيوتر. قد يؤدي عدم القيام بذلك إلى إتلاف الكمبيوتر.

مروحة المعالج

دليل خدمة الطراز Inspiron™ 1464 من Dell™:

- إزالة مروحة المعالج
- إعادة تركيب مروحة المعالج

⚠ تحذير: قبل أن تبدأ العمل بداخل الكمبيوتر، يرجى قراءة معلومات الأمان الواردة مع جهاز الكمبيوتر. لمزيد من المعلومات حول أفضل ممارسات الأمان، انظر Regulatory Compliance Homepage (الصفحة الرئيسية لسياسة الالتزام بالقوانين) على الموقع التالي www.Dell.com/regulatory_compliance.

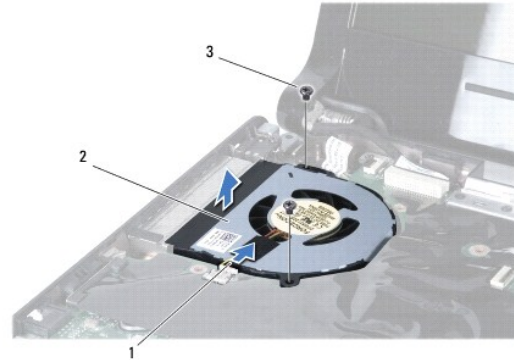
⚠ تنبيه: لا يجب إجراء إصلاحات في الكمبيوتر إلا بواسطة فني خدمة معتمد. فلا يغطي الضمان أي تلف ناتج عن أعمال صيانة غير معتمدة من قبل Dell™.

⚠ تنبيه: لتجنب تفريغ الشحنات الإلكترونية، قم بعزل نفسك أرضياً باستخدام شريط معصم خاص بالعزل الأرضي أو لمس سطح معدني غير مطلي بشكل دوري.

⚠ تنبيه: للمساعدة على منع إتلاف لوحة النظام، قم بترك البطارية الرئيسية (انظر [إزالة البطارية](#)) قبل العمل داخل الكمبيوتر.

إزالة مروحة المعالج

1. اتبع الإجراءات الواردة في [قبل أن تبدأ](#).
2. قم بإزالة البطارية (انظر [إزالة البطارية](#)).
3. قم بإزالة محرك الأقراص الضوئية (انظر [إزالة محرك الأقراص الضوئية](#)).
4. قم بإزالة غطاء الوحدة (انظر [إزالة غطاء الوحدة](#)).
5. قم بإزالة اللوحة الأمامية لزر الطاقة (انظر [إزالة لوحة زر الطاقة](#)).
6. قم بإزالة لوحة المفاتيح (انظر [إزالة لوحة المفاتيح](#)).
7. قم بإزالة مسند راحة اليد (انظر [إزالة مسند راحة اليد](#)).
8. افصل كابل مروحة المعالج عن الموصل الموجود على لوحة النظام.
9. قم بترك المسامير المثبتين لمروحة المعالج بقاعدة الكمبيوتر.
01. ارفع مروحة المعالج إلى خارج قاعدة الكمبيوتر.



1	كابل مروحة المعالج	2	مروحة المعالج
3	المسامير اللولبية (2)		

إعادة تركيب مروحة المعالج

1. اتبع الإجراءات الواردة في [قبل أن تبدأ](#).

2. ضع مروحة المعالج في قاعدة الكمبيوتر.
3. أعد تركيب المسامير المثبتين لمروحة المعالج بقاعدة الكمبيوتر.
4. قم بتوصيل كبل مروحة المعالج بالموصل الموجود على لوحة النظام.
5. أعد تركيب مسند راحة اليد (انظر [إعادة تركيب مسند راحة اليد](#)).
6. أعد تركيب لوحة المفاتيح (انظر [إعادة تركيب لوحة المفاتيح](#)).
7. قم بإعادة تركيب اللوحة الأمامية لزر الطاقة (انظر [إعادة تركيب لوحة زر الطاقة](#)).
8. أعد تركيب غطاء الوحدة (انظر [إعادة تركيب غطاء الوحدة](#)).
9. أعد تركيب محرك الأقراص الضوئية (انظر [إعادة تركيب محرك الأقراص الضوئية](#)).
01. أعد تثبيت البطارية (انظر [إعادة تثبيت البطارية](#)).

⚠ **تنبيه:** قبل تشغيل الكمبيوتر، أعد تركيب كل المسامير اللولبية وتأكد من عدم وجود مسامير لولبية مفكوكة داخل الكمبيوتر. قد يؤدي عدم القيام بذلك إلى إتلاف الكمبيوتر.

[الرجوع إلى صفحة المحتويات](#)

محرك الأقراص الصلب

دليل خدمة الطراز **Inspiron™ 1464** من **Dell™**:

● إزالة محرك الأقراص الصلبة

● إعادة تركيب محرك الأقراص الصلبة

⚠ تحذير: قبل أن تبدأ العمل بداخل الكمبيوتر، يرجى قراءة معلومات الأمان الواردة مع جهاز الكمبيوتر. لمزيد من المعلومات حول أفضل ممارسات الأمان، انظر **Regulatory Compliance Homepage** (الصفحة الرئيسية لسياسة الالتزام بالقوانين) على الموقع التالي www.Dell.com/regulatory_compliance.

⚠ تحذير: إذا قمت بإزالة محرك الأقراص الصلب من الكمبيوتر وهو ساخن، فلا تلمس المبيت المعدني لمحرك الأقراص الصلبة.

△ تنبيه: لا يجب إجراء إصلاحات في الكمبيوتر إلا بواسطة فني خدمة معتمد. فالضمان لا يغطي أي تلف ناتج عن أعمال صيانة غير معتمدة من قبل Dell™.

△ تنبيه: لتفادي فقدان البيانات قم بإيقاف تشغيل الكمبيوتر (انظر [إيقاف تشغيل الكمبيوتر](#)) قبل إزالة محرك الأقراص الصلبة. لا تقم بإزالة محرك الأقراص الصلبة عندما يكون الكمبيوتر "مقيد التشغيل" أو في حالة "السكون".

△ تنبيه: للمساعدة على منع إتلاف لوحة النظام، قم بفك البطارية الرئيسية (انظر [إزالة البطارية](#)) قبل العمل داخل الكمبيوتر.

△ تنبيه: إن محركات الأقراص الصلبة قابلة للكسر. لذا، كن حذراً عند التعامل مع محرك الأقراص الصلبة.

🔍 ملاحظة: لا تضمن Dell توافق محركات الأقراص الصلبة ولا توفر لها الدعم إذا تم شراؤها من مصادر أخرى بخلاف Dell.

🔍 ملاحظة: إذا كنت تقوم بتركيب أحد محركات الأقراص الصلبة من مصدر آخر غير Dell، فإليك بحاجة إلى تثبيت نظام تشغيل وبرامج تشغيل وأدوات مساعدة على محرك الأقراص الصلبة الجديد (انظر دليل: *Dell Technology*).

إزالة محرك الأقراص الصلبة

1. اتبع الإجراءات الواردة في [قبل أن تبدأ](#).

2. قم بإزالة البطارية (انظر [إزالة البطارية](#)).

3. قم بإزالة محرك الأقراص الضوئية (انظر [إزالة محرك الأقراص الضوئية](#)).

4. قم بإزالة غطاء الوحدة (انظر [إزالة غطاء الوحدة](#)).

5. قم بإزالة اللوحة الأمامية لزر الطاقة (انظر [إزالة لوحة زر الطاقة](#)).

6. قم بإزالة لوحة المفاتيح (انظر [إزالة لوحة المفاتيح](#)).

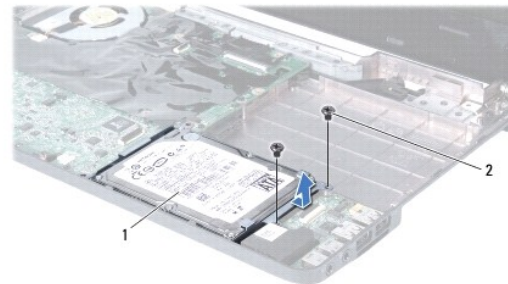
7. قم بإزالة مسند راحة اليد (انظر [إزالة مسند راحة اليد](#)).

8. افصل كبل USB/الصوت من الموصل على لوحة USB/الصوت (انظر [الخطوة 8](#) في [إزالة لوحة USB/الصوت](#)).

9. قم بإزالة المسامير اللذين يثبتان مجموعة محرك القرص الصلب بقاعدة الكمبيوتر.

△ تنبيه: في حالة عدم وجود محرك الأقراص الصلبة في الكمبيوتر، قم بتخزينه في غلاف واق مضاد للكهرباء الإستاتيكية (انظر "الحماية من تفريغ شحنات الكهرباء الإستاتيكية" في إرشادات السلامة الواردة مع الكمبيوتر لديك).

01. قم بتحريك مجموعة محرك القرص الصلب إلى اليمين لفصلها من موصل لوحة النظام ورفعها للخارج من قاعدة الكمبيوتر.



1	مجموعة محرك القرص الصلب	2	المسامير اللولبية (2)
---	-------------------------	---	-----------------------

11. قم بتركيب المسامير اللولبية الأربعة التي تثبت محرك الأقراص الصلبة بالدعامة المخصصة له.

21. قم برفع محرك الأقراص الصلبة من موضع التركيب الخاص به.



1	المسامير اللولبية (4)	2	القرص الصلب
3	دعامة محرك القرص الصلب		

إعادة تركيب محرك الأقراص الصلبة

1. اتبع الإجراءات الواردة في [فصل 1](#) قبل أن تبدأ.
2. أخرج محرك الأقراص الصلبة الجديد من عبوته.
قم بحفظ الغلاف الأصلي لتخزين أو شحن القرص الصلب.
3. قم بتركيب محرك الأقراص الصلبة في الدعامة المخصصة له.
4. أعد تركيب المسامير اللولبية الأربعة التي تثبت دعامة محرك الأقراص الصلبة بهذا المحرك.
5. ضع مجموعة محرك القرص الصلب في قاعدة الكمبيوتر واضغط لوصل مجموعة محرك القرص الصلب بالموصل على لوحة النظام.
6. أعد تركيب المسامير اللولبية الأربعة التي تثبت مجموعة محرك القرص الصلب بقاعدة الكمبيوتر.
7. أوصل كابل USB/الصوت بالموصل على لوحة USB/الصوت (انظر [الخطوة 5](#) في [إعادة تركيب لوحة USB/الصوت](#)).
8. أعد تركيب مسند راحة اليد (انظر [إعادة تركيب مسند راحة اليد](#)).
9. أعد تركيب لوحة المفاتيح (انظر [إعادة تركيب لوحة المفاتيح](#)).
10. قم بإعادة تركيب اللوحة الأمامية لزر الطاقة (انظر [إعادة تركيب لزر الطاقة](#)).
11. أعد تركيب غطاء الوحدة (انظر [إعادة تركيب غطاء الوحدة](#)).
21. أعد تركيب محرك الأقراص الضوئية (انظر [إعادة تركيب محرك الأقراص الضوئية](#)).
31. أعد تثبيت البطارية (انظر [إعادة تثبيت البطارية](#)).

⚠ تنبيه: قبل تشغيل الكمبيوتر، أعد تركيب كل المسامير اللولبية وتأكد من عدم وجود مسامير لولبية مفكوكة داخل الكمبيوتر. قد يؤدي عدم القيام بذلك إلى إتلاف الكمبيوتر.

41. قم بتثبيت نظام التشغيل للكمبيوتر حسب الحاجة. انظر "استعادة نظام التشغيل" في [\(ābVāMīfā\) Setup Guide](#).

51. قم بتثبيت برامج التشغيل والأدوات المساعدة للكمبيوتر حسب الحاجة. لمزيد من المعلومات، انظر دليل [Dell Technology](#).

لوحة المفاتيح

دليل خدمة الطراز Inspiron™ 1464 من Dell™:

إزالة لوحة المفاتيح

إعادة تركيب لوحة المفاتيح

⚠ تحذير: قبل أن تبدأ العمل بداخل الكمبيوتر، يرجى قراءة معلومات الأمان الواردة مع جهاز الكمبيوتر. لمزيد من المعلومات حول أفضل ممارسات الأمان، انظر Regulatory Compliance Homepage (الصفحة الرئيسية لسياسة الالتزام بالقوانين) على الموقع التالي www.Dell.com/regulatory_compliance.

⚠ تنبيه: لا يجب إجراء إصلاحات في الكمبيوتر إلا بواسطة فني خدمة معتمد. فلا يغطي الضمان أي تلف ناتج عن أعمال صيانة غير معتمدة من قبل Dell™.

⚠ تنبيه: لتجنب تفريغ الشحنات الإلكترونية وستاتيكية، قم بعزل نفسك أرضياً باستخدام شريط معصم خاص بالعزل الأرضي أو لمس سطح معدني غير مطلي بشكل دوري.

⚠ تنبيه: للمساعدة على منع إتلاف لوحة النظام، قم بلك البطارية الرئيسية (انظر [إزالة البطارية](#)) قبل العمل داخل الكمبيوتر.

إزالة لوحة المفاتيح.

1. اتبع الإجراءات الواردة في [قبل أن تبدأ](#).

2. قم بإزالة البطارية (انظر [إزالة البطارية](#)).

3. قم بإزالة اللوحة الأمامية لزر الطاقة (انظر [إزالة لوحة زر الطاقة](#)).

4. قم بإزالة المسامير اللولبية المثبتين للوحة المفاتيح في قاعدة الكمبيوتر.

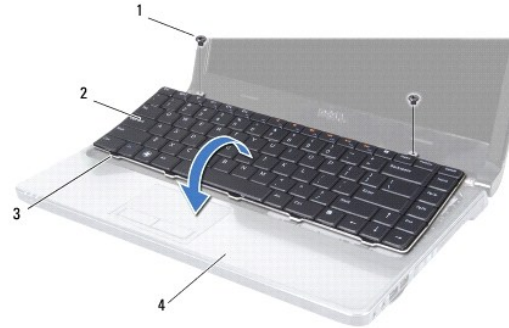
⚠ تنبيه: إن روهوس المسامير هشة، ويسهل تركيبها في وضع خاطئ، وتمتدق وقتاً لإعادة تركيبها. كن حريصاً عند فك لوحة المفاتيح والتعامل معها.

⚠ تنبيه: كن حذراً جداً عند إزالة لوحة المفاتيح والتعامل معها. فقد يتسبب عدم الالتزام بذلك في تعرض الشاشة للخدش.

5. قم برفع لوحة المفاتيح وفكها بحرص من السنّة التثبيت الموجودة على مسند راحة اليد.

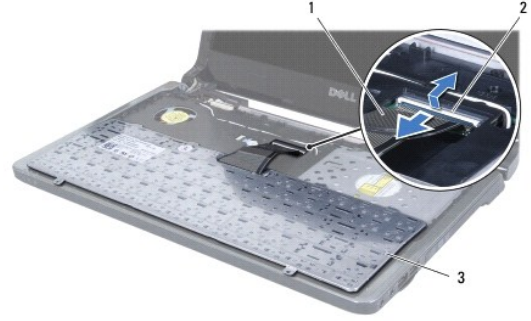
6. قم بتحريك السنّة التثبيت وإخراجها من الفتحت على مسند راحة اليد.

7. اقلب لوحة المفاتيح رأساً على عقب وضعها فوق مسند راحة اليد.



المسامير اللولبية (2)	2	لوحة المفاتيح
السنّة التثبيت على لوحة المفاتيح (5)	4	مسند راحة اليد

8. قم برفع مزلاج الموصل وتحريك كابل لوحة المفاتيح لإخراجه من الموصل الموجود على لوحة النظام.



1	كابل لوحة المفاتيح	2	مزلاج الموصل
3	لوحة المفاتيح		

9. ارفع لوحة المفاتيح عن مسند راحة اليد.

إعادة تركيب لوحة المفاتيح

1. اتبع الإجراءات الواردة في [فصل أن تبدأ](#).
2. ضع لوحة المفاتيح بالمقلوب على مسند راحة اليد.
3. قم بتحريك كابل لوحة المفاتيح في الموصل الموجود على لوحة النظام واضغط على مزلاج الموصل لأسفل لتثبيت الكابل.
4. قم بتحريك السنّة التثبيت على لوحة المفاتيح في الفتحات الموجودة على مسند راحة اليد وخفض لوحة المفاتيح لتثبيت مكانها.
5. اضغط برفق حول حوافي لوحة المفاتيح لتثبيت لوحة المفاتيح تحت السنّة التثبيت الموجودة على مسند راحة اليد.
6. قم بإعادة تركيب المسامير اللولبيين المثبتين للوحة المفاتيح في قاعدة الكمبيوتر.
7. قم بإعادة تركيب اللوحة الأمامية لزر الطاقة (انظر [إعادة تركيب لوحة زر الطاقة](#)).
8. أعد تثبيت البطارية (انظر [إعادة تثبيت البطارية](#)).

⚠ تنبيه: قبل تشغيل الكمبيوتر، أعد تركيب كل المسامير اللولبية وتأكد من عدم وجود مسامير لولبية مفكوكة داخل الكمبيوتر. قد يؤدي عدم القيام بذلك إلى إتلاف الكمبيوتر.

[الرجوع إلى صفحة المحتويات](#)

مجموعة مزلاج البطارية

دليل خدمة الطراز **Inspiron™ 1464** من **Dell™**

● إزالة مجموعة مزلاج البطارية

● إعادة تركيب مجموعة مزلاج البطارية

⚠ تحذير: قبل أن تبدأ العمل بداخل الكمبيوتر، يرجى قراءة معلومات الأمان الواردة مع جهاز الكمبيوتر. لمزيد من المعلومات حول أفضل ممارسات الأمان، انظر **Regulatory Compliance Homepage** (الصفحة الرئيسية لسياسة الالتزام بالقوانين) على الموقع التالي www.Dell.com/regulatory_compliance.

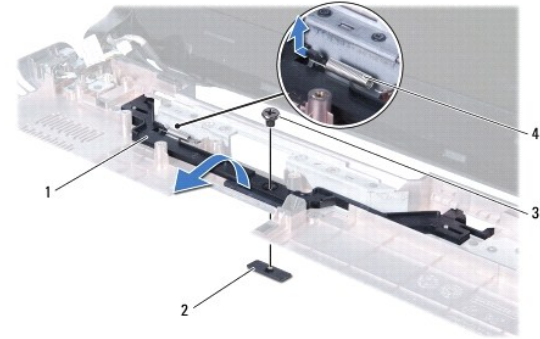
△ تنبيه: لا يجب إجراء إصلاحات في الكمبيوتر إلا بواسطة فني خدمة معتمد. فلا يغطي الضمان أي تلف ناتج عن أعمال صيانة غير معتمدة من قبل **Dell™**.

△ تنبيه: لتجنب تفريغ الشحنات الإلكترونية وستاتيكية، قم بتوصيل نفسك بطرف أرضي باستخدام شريط تأريض للمصمم أو بلمس سطح معدني غير مطلي من وقت لآخر (مثل الموصل في الجانب الخلفي من الكمبيوتر).

△ تنبيه: للمساعدة على منع إتلاف لوحة النظام، قم بلك البطارية الرئيسية (انظر [إزالة البطارية](#)) قبل العمل داخل الكمبيوتر.

إزالة مجموعة مزلاج البطارية

1. اتبع الإجراءات الواردة في [قبل أن تبدأ](#).
2. قم بإزالة البطارية (انظر [إزالة البطارية](#)).
3. اتبع التعليمات من [الخطوة 3 إلى الخطوة 19](#) في [إزالة لوحة النظام](#).
4. قم بإزالة المسمار الذي يثبت مزلاج تحرير البطارية بمجموعة مزلاج البطارية.
5. قم بإزالة مفتاح مجموعة مزلاج البطارية من مجموعة مزلاج البطارية وقاعدة الكمبيوتر.
6. قم بإزالة مجموعة مزلاج البطارية من قاعدة الكمبيوتر.



1	مجموعة مزلاج البطارية	2	مزلاج تحرير البطارية
3	مسمار لولبي	4	مفتاح مزلاج البطارية

إعادة تركيب مجموعة مزلاج البطارية

1. اتبع الإجراءات الواردة في [قبل أن تبدأ](#).
2. ضع مجموعة مزلاج البطارية في قاعدة الكمبيوتر.
3. تثبت مفتاح مزلاج البطارية بمجموعة مزلاج البطارية من ثم بقاعدة البطارية.
4. ضع مزلاج تحرير البطارية في مكانه وأعد تركيب المسمار الذي يثبت مزلاج تحرير البطارية بمجموعة مزلاج البطارية.
5. اتبع التعليمات من [الخطوة 5 إلى الخطوة 24](#) في [إعادة تركيب لوحة النظام](#).

⚠ تنبيه: قبل تشغيل الكمبيوتر، أعد تركيب كل المسامير اللولبية وتأكد من عدم وجود مسامير لولبية مفكوكة داخل الكمبيوتر. قد يؤدي عدم القيام بذلك إلى إتلاف الكمبيوتر.

[الرجوع إلى صفحة المحتويات](#)

وحدة (وحدات) الذاكرة

دليل خدمة الطراز Inspiron™ 1464 من Dell™:

- إزالة وحدة (وحدات) الذاكرة
- إعادة تركيب وحدة (وحدات) الذاكرة

⚠ تحذير: قبل أن تبدأ العمل بداخل الكمبيوتر، يرجى قراءة معلومات الأمان الواردة مع جهاز الكمبيوتر. لمزيد من المعلومات حول أفضل ممارسات الأمان، انظر Regulatory Compliance Homepage (الصفحة الرئيسية لسياسة الالتزام بالقوانين) على الموقع التالي www.Dell.com/regulatory_compliance.

⚠ تنبيه: لا يجب إجراء إصلاحات في الكمبيوتر إلا بواسطة فني خدمة معتمد. فلا يغطي الضمان أي تلف ناتج عن أعمال صيانة غير معتمدة من قبل Dell™.

⚠ تنبيه: لتجنب تفريغ الشحنات الإلكترونية وستاتيكية، قم بتوصيل نفسك بطرف أرضي باستخدام شريط تأريض للمصم أو بلمس سطح معدني غير مطلي من وقت لآخر (مثل الموصل في الجانب الخلفي من الكمبيوتر).

⚠ تنبيه: للمساعدة على منع إتلاف لوحة النظام، قم بفتح البطارية الرئيسية (انظر [إزالة البطارية](#)) قبل العمل داخل الكمبيوتر.

يمكنك زيادة ذاكرة الجهاز لديك بتركيب وحدات الذاكرة في لوحة النظام. انظر "المواصفات الأساسية" في *Setup Guide* (دليل الإعداد) و"*إزالة البطارية*" على موقع الويب support.Dell.com/manuals للحصول على المعلومات الخاصة بالذاكرة التي يدعمها الكمبيوتر لديك.

📌 ملاحظة: يغطي ضمان الكمبيوتر الخاص بك وحدات الذاكرة التي تم شراؤها من Dell™.

يشتمل الكمبيوتر على موصلي SODIMM يمكن الوصول إليهما من الجزء السفلي للكمبيوتر.

إزالة وحدة (وحدات) الذاكرة

1. اتبع الإجراءات الواردة في [قبل أن تبدأ](#).

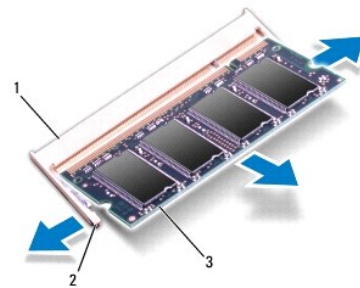
2. قم بإزالة البطارية (انظر [إزالة البطارية](#)).

3. قم بإزالة غطاء الوحدة (انظر [إزالة غطاء الوحدة](#)).

⚠ تنبيه: يرجى عدم استخدام أدوات لفصل مشبك تثبيت وحدة الذاكرة لتفادي إتلاف موصل وحدة الذاكرة.

4. استخدم أطراف أصابعك لفصل مشبك التثبيت الموجودة على طرفي موصل وحدة الذاكرة بعناية حتى تبرز وحدة الذاكرة للخارج.

5. أخرج وحدة الذاكرة من الموصل الخاص بها.



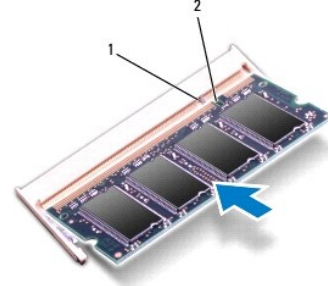
1	موصل وحدة الذاكرة	2	مشبك التثبيت (2)
3	وحدة الذاكرة		

إعادة تركيب وحدة (وحدات) الذاكرة

⚠ تنبيه: إذا احتجت إلى تركيب وحدات ذاكرة في الموصلين، فقم بتركيب وحدة ذاكرة في الموصل السفلي قبل تركيب وحدة ذاكرة في الموصل العلوي.

1. اتبع الإجراءات الواردة في [قبل أن تبدأ](#).

2. قم بمحاذاة الفتحة الموجودة في وحدة الذاكرة مع اللسان الموجود في موصل وحدة الذاكرة.
3. ادفع وحدة الذاكرة بقوة داخل الفتحة بزاوية 45 درجة واضغط عليها لأسفل حتى يصدر صوت للدلالة على استقرارها في موضعها بالحكام. إذا لم تسمع صوت استقرار وحدة الذاكرة في موضعها، فقم بإزالتها وإعادة تركيبها.
- ملاحظة:** إذا لم تكن وحدة الذاكرة مثبتة بشكل سليم، فقد لا يبدأ الكمبيوتر في التمهيد بشكل صحيح.



1	اللسان	2	الفتحة
---	--------	---	--------

4. أعد تركيب غطاء الوحدة (انظر إعادة تركيب غطاء الوحدة).
 5. أعد تثبيت البطارية (انظر إعادة تثبيت البطارية). أعد تركيب مهبطي التيار المتردد بالكمبيوتر لديك وبمأخذ تيار كهربائي.
 - △ **تنبيه:** قبل تشغيل الكمبيوتر، أعد تركيب كل المسامير اللولبية وتأكد من عدم وجود مسامير لولبية مفكوكة داخل الكمبيوتر. قد يؤدي عدم القيام بذلك إلى إتلاف الكمبيوتر.
 6. ابدأ تشغيل الكمبيوتر.
- أثناء قيام الكمبيوتر بالتمهيد، فإنه يكتشف وحدة (وحدات) الذاكرة ويقوم بتحديث معلومات تهيئة النظام تلقائياً.
- تأكد من حجم الذاكرة التي تم تثبيتها في الكمبيوتر:
- في Microsoft Windows Vista®، انقر فوق **Start (أ)** **Help and Support (التطبيقات والدعم)** **Dell System Information (معلومات نظام Dell)**.
 - في Microsoft Windows® 7، انقر فوق **Start (أ)** **Control Panel (لوحة التحكم)** **System and Security (النظام والأمان)** **System (النظام)**.

[الرجوع إلى صفحة المحتويات](#)

الميكروفون

دليل خدمة الطراز **Inspiron™ 1464** من **Dell™**:

إزالة الميكروفون

إعادة تركيب الميكروفون

⚠ تحذير: قبل أن تبدأ العمل بداخل الكمبيوتر، يرجى قراءة معلومات الأمان الواردة مع جهاز الكمبيوتر. لمزيد من المعلومات حول أفضل ممارسات الأمان، انظر **Regulatory Compliance Homepage** (الصفحة الرئيسية لسياسة الالتزام بالقوانين) على الموقع التالي www.Dell.com/regulatory_compliance.

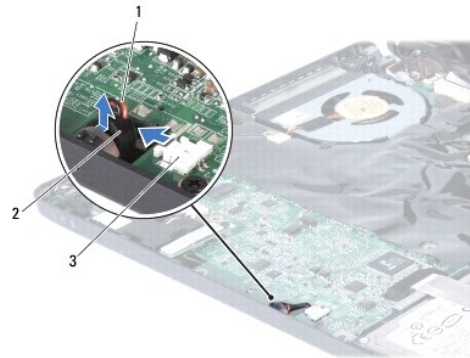
⚠ تنبيه: لا يجب إجراء إصلاحات في الكمبيوتر إلا بواسطة فني خدمة معتمد. فلا يغطي الضمان أي تلف ناتج عن أعمال صيانة غير معتمدة من قبل **Dell™**.

⚠ تنبيه: لتجنب تفريغ الشحنات الإلكترونية وستاتيكية، قم بعزل نفسك أرضياً باستخدام شريط معصم خاص بالعزل الأرضي أو لمس سطح معدني غير مطلي بشكل دوري.

⚠ تنبيه: للمساعدة على منع إتلاف لوحة النظام، قم بلك البطارية الرئيسية (انظر [إزالة البطارية](#)) قبل العمل داخل الكمبيوتر.

إزالة الميكروفون

1. اتبع الإجراءات الواردة في [قبل أن تبدأ](#).
2. قم بإزالة البطارية (انظر [إزالة البطارية](#)).
3. قم بإزالة محرك الأقراص الضوئية (انظر [إزالة محرك الأقراص الضوئية](#)).
4. قم بإزالة غطاء الوحدة (انظر [إزالة غطاء الوحدة](#)).
5. قم بإزالة اللوحة الأمامية لزر الطاقة (انظر [إزالة لوحة زر الطاقة](#)).
6. قم بإزالة لوحة المفاتيح (انظر [إزالة لوحة المفاتيح](#)).
7. قم بإزالة مسند راحة اليد (انظر [إزالة مسند راحة اليد](#)).
8. افصل كابل الميكروفون عن الموصل الموجود على لوحة النظام.
9. حرك الميكروفون برفق وارفعه خارج الفتحة في قاعدة الكمبيوتر.



1	كابل الميكروفون	2	الميكروفون
3	موصل لوحة النظام		

إعادة تركيب الميكروفون

1. اتبع الإجراءات الواردة في [قبل أن تبدأ](#).
2. أدخل الميكروفون في الفتحة في قاعدة الكمبيوتر.

3. قم بتوصيل كابل الميكروفون بالموصل الموجود على لوحة النظام.
4. أعد تركيب مسند راحة اليد (انظر [إعادة تركيب مسند راحة اليد](#)).
5. أعد تركيب لوحة المفاتيح (انظر [إعادة تركيب لوحة المفاتيح](#)).
6. قم بإعادة تركيب اللوحة الأمامية لزر الطاقة (انظر [إعادة تركيب لوحة زر الطاقة](#)).
7. أعد تركيب غطاء الوحدة (انظر [إعادة تركيب غطاء الوحدة](#)).
8. أعد تركيب محرك الأقراص الضوئية (انظر [إعادة تركيب محرك الأقراص الضوئية](#)).
9. أعد تثبيت البطارية (انظر [إعادة تثبيت البطارية](#)).

⚠ **تنبيه:** قبل تشغيل الكمبيوتر، أعد تركيب كل المسامير اللولبية وتأكد من عدم وجود مسامير لولبية مفكوكة داخل الكمبيوتر. قد يؤدي عدم القيام بذلك إلى إتلاف الكمبيوتر.

[الرجوع إلى صفحة المحتويات](#)

بطاقة Mini-Card اللاسلكية

دليل خدمة الطراز Inspiron™ 1464 من Dell™:

[إزالة بطاقة Mini-Card](#)

[إعادة تركيب بطاقة Mini-Card](#)

تحذير: قبل أن تبدأ العمل بداخل الكمبيوتر، يرجى قراءة معلومات الأمان الواردة مع جهاز الكمبيوتر. لمزيد من المعلومات حول أفضل ممارسات الأمان، انظر Regulatory Compliance Homepage (الصفحة الرئيسية لسياسة الالتزام بالقوانين) على الموقع التالي www.Dell.com/regulatory_compliance.

تنبيه: لا يجب إجراء إصلاحات في الكمبيوتر إلا بواسطة فني خدمة معتمد. فلا يغطي الضمان أي تلف ناتج عن أعمال صيانة غير معتمدة من قبل Dell™.

تنبيه: لتجنب تفريغ الشحنات الإلكترونية واستاتيكية، قم بعزل نفسك أرضياً باستخدام شريط معصم خاص بالعزل الأرضي أو لمس سطح معدني غير مطلي بشكل دوري.

تنبيه: للمساعدة على منع إتلاف لوحة النظام، قم بفتح البطارية الرئيسية (انظر [إزالة البطارية](#)) قبل العمل داخل الكمبيوتر.

تنبيه: في حالة عدم وجود بطاقة Mini-Card داخل الكمبيوتر، احتفظ بها داخل عبوة واقية مضادة للكهرباء الاستاتيكية (انظر "الحماية من تفريغ شحنات الكهرباء الاستاتيكية" ضمن إرشادات السلامة الواردة مع الكمبيوتر لديك).

ملاحظة: لا تضمن Dell توافق بطاقات Mini-Card ولا توفر لها الدعم إذا كانت من مصادر أخرى غير Dell.

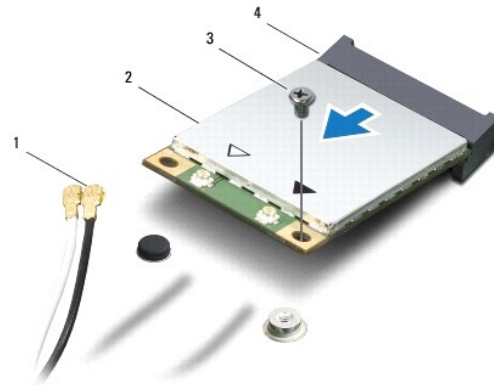
ملاحظة: بناءً على مواصفات الكمبيوتر وقت بيعه، قد تأتي فتحة بطاقة Mini-Card مزودة ببطاقات Mini-Card مثبتة بها، وقد لا تكون مزودة بها.

إذا كنت قد طلبت شراء بطاقة Mini-Card لاسلكية مع الكمبيوتر، فستكون هذه البطاقة قد تم تركيبها بالفعل.

يدعم الكمبيوتر الذي بحوزتك بطاقة Mini-Card واحدة تصفية للشبكة المحلية اللاسلكية (WLAN).

إزالة بطاقة Mini-Card

1. اتبع الإجراءات الواردة في [قبل أن تبدأ](#).
2. قم بإزالة البطارية (انظر [إزالة البطارية](#)).
3. قم بإزالة غطاء الوحدة (انظر [إزالة غطاء الوحدة](#)).
4. الفصل كبلات الهوائي من بطاقة Mini-Card.
5. قم بفتح مسامير التثبيت الذي يثبت بطاقة Mini-Card بلوحة النظام.
6. قم بإخراج بطاقة Mini-Card الموجودة على لوحة النظام.



1	كبلات الهوائي (2)	2	بطاقة Mini-Card
3	مسامير لولبي	4	موصل لوحة النظام

إعادة تركيب بطاقة Mini-Card

1. اتبع الإجراءات الواردة في [قبل أن تبدأ](#).
 2. أخرج بطاقة Mini-Card الجديدة من غلافها.
 - △ **تنبيه:** اضغط بقوة وانتظام لدفع البطاقة وإخراجها في موضعها. إذا بالغت في استخدام القوة، فقد تتلف الموصل.
 - △ **تنبيه:** تكون الموصلات مميزة مما يضمن التركيب الصحيح. إذا شعرت بمقاومة، فافحص الموصلات الموجودة على البطاقة وتلك الموجودة بلوحة النظام وأعد محاذاة البطاقة.
 - △ **تنبيه:** لتفادي إتلاف بطاقة Mini-Card، لا تلمس مطلقاً بوضع الكابلات أسفل هذه البطاقة.
 3. مع توجيه علامة بطاقة Mini-Card لأعلى، قم بإدخال بطاقة Mini-Card بزاوية 45 درجة في موصل لوحة النظام.
 4. اضغط لأسفل على الطرف الأخر لبطاقة Mini-Card في الفتحة الموجودة بلوحة النظام وأعد تركيب المسامير اللولبي الذي يثبت بطاقة Mini-Card بلوحة النظام.
 5. قم بتوصيل كابل الهوائي الأبيض بموصل WLAN الرئيسي المميز بالمثلث البيض. قم بتوصيل كابل الهوائي الأسود بموصل WLAN الإضافي المميز بالمثلث الأسود.
 6. أعد تركيب غطاء الوحدة (انظر [إعادة تركيب غطاء الوحدة](#)).
 7. أعد تثبيت البطارية (انظر [إعادة تثبيت البطارية](#)).
 - △ **تنبيه:** قبل تشغيل الكمبيوتر، أعد تركيب كل المسامير اللولبية وتأكد من عدم وجود مسامير لولبية مفكوكة داخل الكمبيوتر. قد يؤدي عدم القيام بذلك إلى إتلاف الكمبيوتر.
 8. قم بتثبيت برامج التشغيل والأدوات المساعدة للكمبيوتر، كما يلزم. لمزيد من المعلومات، انظر دليل: *Dell Technology*.
- ملاحظة:** إذا كنت تقوم بتركيب بطاقة اتصال من مصدر آخر بخلاف Dell، فيتعين عليك تثبيت برامج التشغيل والأدوات المساعدة المناسبة لهذه البطاقة. للحصول على مزيد من المعلومات العامة الخاصة ببرامج التشغيل، انظر [Dell|BioVista](#).

[الرجوع إلى صفحة المحتويات](#)

محرك الأقراص الضوئية

دليل خدمة الطراز **Inspiron™ 1464** من **Dell™**:

● [إزالة محرك الأقراص الضوئية](#)

● [إعادة تركيب محرك الأقراص الضوئية](#)

⚠ **تحذير:** قبل أن تبدأ العمل بداخل الكمبيوتر، يرجى قراءة معلومات الأمان الواردة مع جهاز الكمبيوتر. لمزيد من المعلومات حول أفضل ممارسات الأمان، انظر [Regulatory Compliance Homepage](#) (الصفحة الرئيسية لسياسة الالتزام بالقوانين) على الموقع التالي www.Dell.com/regulatory_compliance.

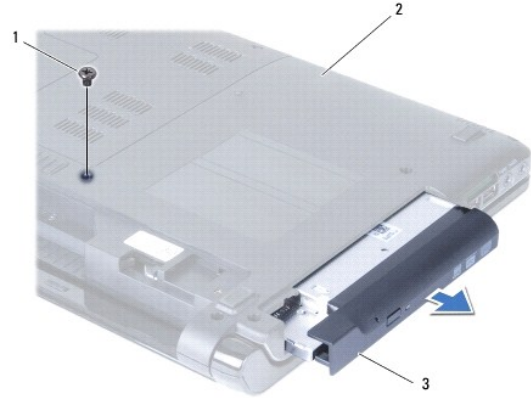
⚠ **تنبيه:** لا يجب إجراء إصلاحات في الكمبيوتر إلا بواسطة فني خدمة معتمد. فلا يغطي الضمان أي تلف ناتج عن أعمال صيانة غير معتمدة من قبل **Dell™**.

⚠ **تنبيه:** لتجنب تفريغ الشحنات الإلكترونية وستاتيكية، قم بتوصيل نفسك بطرف أرضي باستخدام شريط تأريض للمصمم أو بلمس سطح معدني غير مطلي من وقت لآخر (مثل اللوحة الخلفية) في الكمبيوتر.

⚠ **تنبيه:** للمساعدة على منع إتلاف لوحة النظام، قم بفتح البطارية الرئيسية (انظر [إزالة البطارية](#)) قبل العمل داخل الكمبيوتر.

إزالة محرك الأقراص الضوئية

1. اتبع الإجراءات الواردة في [فصل أن تبدأ](#).
2. قم بإزالة البطارية (انظر [إزالة البطارية](#)).
3. قم بفتح المسمار اللولبي الذي يثبت محرك الأقراص الضوئية بقاعدة الكمبيوتر.
4. أخرج محرك الأقراص الضوئية من الحاوية المخصصة له.



1	مسمار لولبي	2	قاعدة الكمبيوتر
3	محرك الأقراص الضوئية		

إعادة تركيب محرك الأقراص الضوئية

1. اتبع الإجراءات الواردة في [فصل أن تبدأ](#).
2. أدخل محرك الأقراص الضوئية في حاوية محرك الأقراص الضوئية.
3. أعد تركيب المسمار الذي يثبت محرك الأقراص الضوئية بقاعدة الكمبيوتر.
4. أعد تثبيت البطارية (انظر [إعادة تثبيت البطارية](#)).

⚠ **تنبيه:** قبل تشغيل الكمبيوتر، أعد تركيب كل المسمار اللولبية وتأكد من عدم وجود مسمار لولبية مفكوكة داخل الكمبيوتر. قد يؤدي عدم القيام بذلك إلى إتلاف الكمبيوتر.

مسند راحة اليد

دليل خدمة الطراز **Inspiron™ 1464** من **Dell™**:

● [إزالة مسند راحة اليد](#)

● [إعادة تركيب مسند راحة اليد](#)

⚠ تحذير: قبل أن تبدأ العمل بداخل الكمبيوتر، يرجى قراءة معلومات الأمان الواردة مع جهاز الكمبيوتر. لمزيد من المعلومات حول أفضل ممارسات الأمان، انظر [Regulatory Compliance Homepage](#) (الصفحة الرئيسية لسياسة الالتزام بالقوانين) على الموقع التالي www.Dell.com/regulatory_compliance.

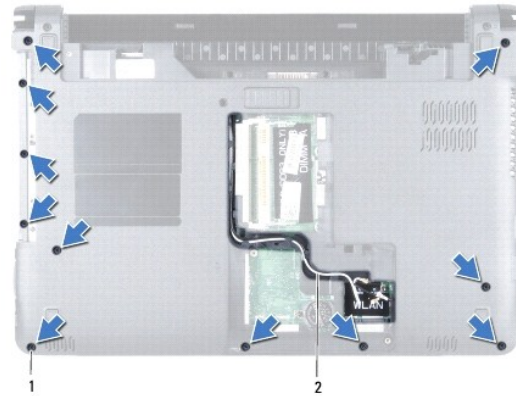
△ تنبيه: لتجنب تفريغ الشحنات الإلكترونية، قم بعزل نفسك أرضياً باستخدام شريط معصم خاص بالعزل الأرضي أو لمس سطح معدني غير مطلي بشكل دوري.

△ تنبيه: لا يجب إجراء إصلاحات في الكمبيوتر إلا بواسطة فني خدمة معتمد. فلا يغطي الضمان أي تلف ناتج عن أعمال صيانة غير معتمدة من قبل Dell™.

△ تنبيه: للمساعدة على منع إتلاف لوحة النظام، قم بفتح البطارية الرئيسية (انظر [إزالة البطارية](#)) قبل العمل داخل الكمبيوتر.

إزالة مسند راحة اليد

1. اتبع الإجراءات الواردة في [قبل أن تبدأ](#).
2. قم بإزالة البطارية (انظر [إزالة البطارية](#)).
3. قم بإزالة محرك الأقراص الضوئية (انظر [إزالة محرك الأقراص الضوئية](#)).
4. قم بإزالة غطاء الوحدة (انظر [إزالة غطاء الوحدة](#)).
5. افصل كبلات هوائي بطاقة Mini-Card (انظر [الخطوة 4](#) في [إزالة بطاقة Mini-Card](#)).
6. انتبه لمسار توجيه كبلات هوائي بطاقة Mini-Card وقم بإزالتها من ألسنة التوجيه في الجزء السفلي من الكمبيوتر.
7. قم بإزالة المسامير اللولبية الأربعة التي تثبت مسند راحة اليد بقاعدة الكمبيوتر.



1	المسامير اللولبية (11)	2	توجيه كبل هوائي بطاقة Mini-Card
---	------------------------	---	---------------------------------

8. قم بإزالة اللوحة الأمامية لزر الطاقة (انظر [إزالة لوحة زر الطاقة](#)).

9. قم بإزالة لوحة المفاتيح (انظر [إزالة لوحة المفاتيح](#)).

01. ارفع مزلاج الموصل واجنب لسان المسحب لفصل كبل لوحة التمس عن موصل لوحة النظام.

11. اسحب كبلات هوائي بطاقة Mini-Card لأعلى من خلال الفتحة الموجودة في الجزء السفلي من الكمبيوتر.

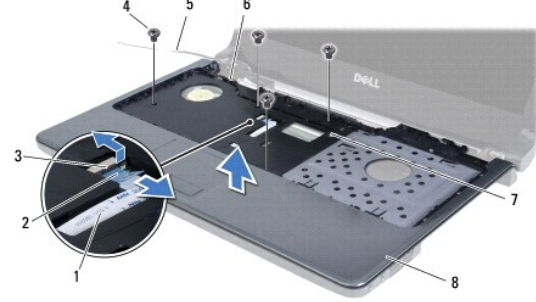
21. انتبه لتوجيه كبلات هوائي بطاقة Mini-Card وقم بإزالتها من ألسنة التوجيه الموجودة على مسند راحة اليد.

31. قم بإزالة المسامير اللولبية الأربعة التي تثبت مسند راحة اليد بقاعدة الكمبيوتر.

⚠ **تنبيه:** افصل مسند راحة اليد عن قاعدة الكمبيوتر برفق لتجنب إتلاف مسند راحة اليد.

41. بداية من مسند راحة اليد الأيمن أو الأيسر ، استعن بأصابعك لفصل مسند راحة اليد من قاعدة الكمبيوتر .

51. ارفع مسند راحة اليد من قاعدة الكمبيوتر.



1	كابل لوحة اللمس	2	لسان سحب
3	مزلاج الموصل	4	المسامير اللولبية (4)
5	كابلات هوائي بطاقة Mini-Card	6	مسارات التوجيه
7	فتحة موجودة في الكمبيوتر	8	مسند راحة اليد

إعادة تركيب مسند راحة اليد

1. اتبع الإجراءات الواردة في [فصل أن تبدأ](#).
2. قم بحاذة مسند راحة اليد مع قاعدة الكمبيوتر وضعه في مكانه برفق.
3. قم بتحريك كابل لوحة اللمس في الموصل الموجود على لوحة النظام واضغط على مزلاج الموصل لأسفل لتثبيت الكابل.
4. أعد تركيب المسامير اللولبية الأربعة التي تثبت مسند راحة اليد بقاعدة الكمبيوتر.
5. قم بتوجيه كابلات هوائي بطاقة Mini-Card عبر أسنة التوجيه الموجودة على مسند راحة اليد.
6. قم بتمرير كابلات هوائي بطاقة Mini-Card عبر الفتحة الموجودة في قاعدة الكمبيوتر.
7. قم بقلب الكمبيوتر.
8. أعد تركيب المسامير اللولبية الأحد عشر التي تثبت مسند راحة اليد بقاعدة الكمبيوتر.
9. قم بتوجيه كابلات هوائي بطاقة Mini-Card وتوصيلها (انظر [الخطوة 5](#) في [إعادة تركيب بطاقة Mini-Card](#)).
10. أعد تركيب لوحة المفاتيح (انظر [إعادة تركيب لوحة المفاتيح](#)).
11. قم بإعادة تركيب لوحة الأمامية لزر الطاقة (انظر [إعادة تركيب لوحة زر الطاقة](#)).
21. أعد تركيب غطاء الوحدة (انظر [إعادة تركيب غطاء الوحدة](#)).
31. أعد تركيب محرك الأقراص الضوئية (انظر [إعادة تركيب محرك الأقراص الضوئية](#)).
41. أعد تثبيت البطارية (انظر [إعادة تثبيت البطارية](#)).

⚠ **تنبيه:** قبل تشغيل الكمبيوتر ، أعد تركيب كل المسامير اللولبية وتأكد من عدم وجود مسامير لولبية مفكوكة داخل الكمبيوتر. قد يؤدي عدم القيام بذلك إلى إتلاف الكمبيوتر.

[الرجوع إلى صفحة المحتويات](#)

لوحة زر الطاقة

دليل خدمة الطراز **Inspiron™ 1464** من **Dell™**:

● [إزالة لوحة زر الطاقة](#)

● [إعادة تركيب لوحة زر الطاقة](#)

⚠ **تحذير:** قبل أن تبدأ العمل بداخل الكمبيوتر، يرجى قراءة معلومات الأمان الواردة مع جهاز الكمبيوتر. لمزيد من المعلومات حول أفضل ممارسات الأمان، انظر [Regulatory Compliance Homepage](#) (الصفحة الرئيسية لسياسة الالتزام بالقوانين) على الموقع التالي www.Dell.com/regulatory_compliance.

△ **تنبيه:** لا يجب إجراء إصلاحات في الكمبيوتر إلا بواسطة فني خدمة معتمد. فلا يغطي الضمان أي تلف ناتج عن أعمال صيانة غير معتمدة من قبل **Dell™**.

△ **تنبيه:** لتجنب تفريغ الشحنات الإلكترونية واستاتيكية، قم بعزل نفسك أرضياً باستخدام شريط معصم خاص بالعزل الأرضي أو لمس سطح معدني غير مطلي بشكل دوري.

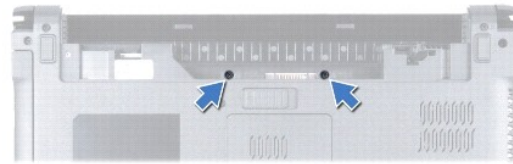
△ **تنبيه:** للمساعدة على منع إتلاف لوحة النظام، قم بفتح البطارية الرئيسية (انظر [إزالة البطارية](#)) قبل العمل داخل الكمبيوتر.

إزالة لوحة زر الطاقة

1. اتبع الإجراءات الواردة في [قبل أن تبدأ](#).

2. قم بإزالة البطارية (انظر [إزالة البطارية](#)).

3. قم بإزالة المسامير اللولبيين الموجودين في حاوية البطارية والمثبتين للوحة زر الطاقة بقاعدة الكمبيوتر.



4. قم بقلب الكمبيوتر وفتح الشاشة لأقصى درجة ممكنة.

△ **تنبيه:** كن حذراً للغاية عند إزالة لوحة زر الطاقة. فهذه اللوحة قابلة للكسر بشدة.

5. بين المفصلين، اسحب لوحة زر الطاقة لفصلها عن الكمبيوتر.



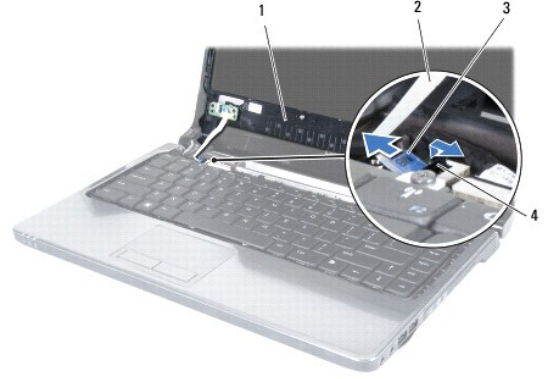
1 لوحة زر الطاقة

△ **تنبيه:** لتجنب تلف كابل زر الطاقة، ارفع لوحة زر الطاقة بعناية تامة.

6. ارفع لوحة زر الطاقة وأمسك بها باتجاه الشاشة.

7. ارفع مزلاج الموصل واجذب لسان السحب لفصل كابل زر الطاقة عن موصل لوحة النظام.

8. قم بإزالة لوحة زر الطاقة عن مسند راحة اليد.



1	لوحة زر الطاقة	2	كابل زر الطاقة
3	لسان سحب	4	مزلاج الموصل

إعادة تركيب لوحة زر الطاقة

1. اتبع الإجراءات الواردة في [فصل أن تبدأ](#).
2. قم بتحريك كابل زر الطاقة في الموصل الموجود على لوحة النظام واضغط على مزلاج الموصل لأسفل لتثبيت الكابل.
3. قم بمحاذاة الألسنة على لوحة زر الطاقة مع الفتحات الموجودة على مسند راحة اليد وأعد تثبيت لوحة زر الطاقة برفق حتى تستقر في مكانها.
4. أغلق الكمبيوتر واقفه.
5. أعد تركيب المسمارين اللولبيين المثبتين للوحة زر الطاقة بقاعدة الكمبيوتر.
6. أعد تثبيت البطارية (انظر [إعادة تثبيت البطارية](#)).

⚠ تنبيه: قبل تشغيل الكمبيوتر، أعد تركيب كل المسمارين اللولبيين وتأكد من عدم وجود مسمارين لولبيين مفكوكة داخل الكمبيوتر. قد يؤدي عدم القيام بذلك إلى إتلاف الكمبيوتر.

[الرجوع إلى صفحة المحتويات](#)

مكبرات الصوت

دليل خدمة الطراز **Inspiron™ 1464** من **Dell™**:

● [إزالة مكبرات الصوت](#)

● [إعادة تركيب مكبرات الصوت](#)

⚠ **تحذير:** قبل أن تبدأ العمل بداخل الكمبيوتر، يرجى قراءة معلومات الأمان الواردة مع جهاز الكمبيوتر. لمزيد من المعلومات حول أفضل ممارسات الأمان، انظر [Regulatory Compliance Homepage](#) (الصفحة الرئيسية لسياسة الالتزام بالقوانين) على الموقع التالي www.Dell.com/regulatory_compliance.

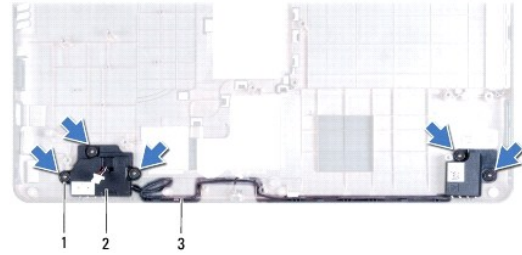
△ **تنبيه:** لا يجب إجراء إصلاحات في الكمبيوتر إلا بواسطة فني خدمة معتمد. فلا يغطي الضمان أي تلف ناتج عن أعمال صيانة غير معتمدة من قبل **Dell™**.

△ **تنبيه:** لتجنب تفريغ الشحنات الإلكترونية وستاتيكية، قم بعزل نفسك أرضياً باستخدام شريط معصم خاص بالعزل الأرضي أو لمس سطح معدني غير مطلي بشكل دوري.

△ **تنبيه:** للمساعدة على منع إتلاف لوحة النظام، قم بلك البطارية الرئيسية (انظر [إزالة البطارية](#)) قبل العمل داخل الكمبيوتر.

إزالة مكبرات الصوت

1. اتبع الإجراءات الواردة في [قبل أن تبدأ](#).
2. قم بإزالة البطارية (انظر [إزالة البطارية](#)).
3. اتبع التعليمات من [الخطوة 3](#) إلى [الخطوة 19](#) في [إزالة لوحة النظام](#).
4. قم بإزالة المسامير اللولبية الخمسة (ثلاثة من مكبر الصوت الأيسر واثنين من مكبر الصوت الأيمن) التي تثبت مكبري الصوت بقاعدة الكمبيوتر.
5. لاحظ اتجاه كابلات مكبر الصوت وقم بإزالة مكبري الصوت من قاعدة الكمبيوتر.



1	المسامير اللولبية (5)	2	مكبرات صوت (2)
3	مسار توجيه كابل مكبر الصوت		

إعادة تركيب مكبرات الصوت

1. اتبع الإجراءات الواردة في [قبل أن تبدأ](#).
2. ضع مكبري الصوت في قاعدة الكمبيوتر.
3. قم بتوجيه كابلات مكبر الصوت في مسارات التوجيه الموجودة في قاعدة الكمبيوتر.
4. أعد تركيب المسامير اللولبية الخمسة (ثلاثة من مكبر الصوت الأيسر واثنين من مكبر الصوت الأيمن) التي تثبت مكبري الصوت بقاعدة الكمبيوتر.
5. اتبع التعليمات من [الخطوة 5](#) إلى [الخطوة 24](#) في [إعادة تركيب لوحة النظام](#).

△ **تنبيه:** قبل تشغيل الكمبيوتر، أعد تركيب كل المسامير اللولبية وتأكد من عدم وجود مسامير لولبية مفكوكة داخل الكمبيوتر. قد يؤدي عدم القيام بذلك إلى إتلاف الكمبيوتر.

لوحة النظام

دليل خدمة الطراز **Inspiron™ 1464** من **Dell™**:

- 1. إزالة لوحة النظام
- 2. إعادة تركيب لوحة النظام
- 3. إدخال رقم الصيانة في نظام الإدخال/الإخراج الأساسي (BIOS)

⚠️ **تحذير:** قبل أن تبدأ العمل بداخل الكمبيوتر، يرجى قراءة معلومات الأمان الواردة مع جهاز الكمبيوتر. لمزيد من المعلومات حول أفضل ممارسات الأمان، انظر **Regulatory Compliance Homepage** (الصفحة الرئيسية لسياسة الالتزام بالقوانين) على الموقع التالي www.Dell.com/regulatory_compliance.

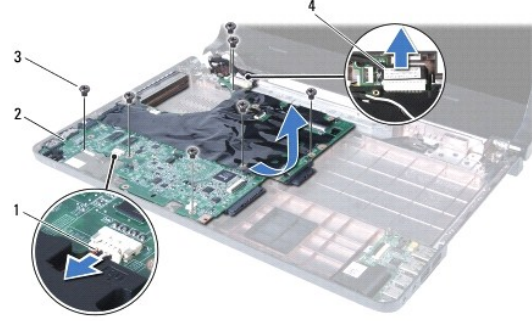
⚠️ **تنبيه:** لا يجب إجراء إصلاحات في الكمبيوتر إلا بواسطة فني خدمة معتمد. فلا يغطي الضمان أي تلف ناتج عن أعمال صيانة غير معتمدة من قبل **Dell™**.

⚠️ **تنبيه:** لتجنب تفريغ الشحنات الإلكترونية واستاتيكية، قم بعزل نفسك أرضياً باستخدام شريط معصم خاص بالعزل الأرضي أو لمس سطح معدني غير مطلي بشكل دوري.

⚠️ **تنبيه:** للمساعدة على منع إتلاف لوحة النظام، قم بفك البطارية الرئيسية (انظر [إزالة البطارية](#)) قبل العمل داخل الكمبيوتر.

إزالة لوحة النظام

1. اتبع الإجراءات الواردة في [قبل أن تبدأ](#).
2. قم بإزالة البطارية (انظر [إزالة البطارية](#)).
3. قم بإزالة محرك الأقراص الضوئية (انظر [إزالة محرك الأقراص الضوئية](#)).
4. قم بإزالة غطاء الوحدة (انظر [إزالة غطاء الوحدة](#)).
5. قم بإزالة البطارية الخلفية المصغرة (انظر [إزالة البطارية الخلفية المصغرة](#)).
6. قم بإزالة وحدة (وحدات) الذاكرة (انظر [إزالة وحدة \(وحدات\) الذاكرة](#)).
7. قم بإزالة بطاقة Mini-Card (انظر [إزالة بطاقة Mini-Card](#)).
8. انتبه لمسار توجيه كبلات هوائي بطاقة Mini-Card وقم بإزالتها من أسنة التوجيه في الجزء السفلي من الكمبيوتر.
9. قم بإزالة اللوحة الأمامية لزر الطاقة (انظر [إزالة لوحة زر الطاقة](#)).
10. قم بإزالة لوحة المفاتيح (انظر [إزالة لوحة المفاتيح](#)).
11. قم بإزالة مسند راحة اليد (انظر [إزالة مسند راحة اليد](#)).
21. قم بإزالة بطاقة Bluetooth® (انظر [إزالة بطاقة Bluetooth](#)).
31. قم بإزالة محرك الأقراص الثابتة (انظر [إزالة محرك الأقراص الصلبة](#)).
41. قم بإزالة مروحة المعالج (انظر [إزالة مروحة المعالج](#)).
51. افصل كابل الميكروفون عن موصل لوحة النظام (انظر [الخطوة 8](#) في [إزالة الميكروفون](#)).
61. افصل كابل مهبطي التيار المتردد عن موصل لوحة النظام (انظر [الخطوة 8](#) في [إزالة موصل مهبطي التيار المتردد](#)).
71. افصل كابل الشاشة وكابل مكبر الصوت عن الموصلات الخاصة بهما في لوحة النظام.
81. قم بإزالة المسامير السبعة المثبتة للوحة النظام في قاعدة الكمبيوتر.



1	كابل مكبر الصوت	2	لوحة النظام
3	المسامير اللولبية (7)	4	كابل الشاشة

91. قم بإخراج الموصلات بعناية من الفتحات الموجودة في الكمبيوتر، ثم ارفع لوحة النظام خارج قاعدة الكمبيوتر.

02. اقلب لوحة النظام.

12. قم بإزالة المشتت الحراري للمعالج (انظر [إزالة المشتت الحراري للمعالج](#)).

22. قم بإزالة وحدة المعالج (انظر [إزالة وحدة المعالج](#)).

إعادة تركيب لوحة النظام

1. اتبع الإجراءات الواردة في [قبل أن تبدأ](#).

2. أعد تركيب وحدة المعالج (انظر [إعادة تركيب وحدة المعالج](#)).

3. أعد تركيب المشتت الحراري للمعالج (انظر [إعادة تركيب المشتت الحراري للمعالج](#)).

4. اقلب لوحة النظام.

5. قم بمحاذاة الموصلات الموجودة على لوحة النظام مع الفتحات الموجودة على قاعدة الكمبيوتر.

6. استخدم أداة المحاذاة الموجودة على قاعدة الكمبيوتر لوضع لوحة النظام بالشكل الصحيح في مكانها.

7. أعد تركيب المسامير السبعة المثبتة للوحة النظام في قاعدة الكمبيوتر.

8. قم بتوصيل كابل مهباي التيار المتردد بالموصل الموجود على لوحة النظام (انظر [الخطوة 4](#) في [إعادة تركيب موصل مهباي التيار المتردد](#)).

9. قم بتوصيل كابل الميكروفون بالموصل الموجود على لوحة النظام (انظر [الخطوة 3](#) في [إعادة تركيب الميكروفون](#)).

01. قم بتوصيل كابل الشاشة وكابل مكبر الصوت بالموصلات الخاصة بهما في لوحة النظام.

11. أعد تركيب مروحة المعالج (انظر [إعادة تركيب مروحة المعالج](#)).

21. أعد تركيب محرك الأقراص الثابتة (انظر [إعادة تركيب محرك الأقراص الصلبة](#)).

31. أعد تركيب بطاقة Bluetooth (انظر [إعادة تثبيت بطاقة Bluetooth](#)).

41. أعد تركيب مسند راحة اليد (انظر [إعادة تركيب مسند راحة اليد](#)).

51. أعد تركيب لوحة المفاتيح (انظر [إعادة تركيب لوحة المفاتيح](#)).

61. قم بإعادة تركيب اللوحة الأمامية لزر الطاقة (انظر [إعادة تركيب لوحة زر الطاقة](#)).

71. أعد تركيب البطارية الخلية المصغرة (انظر [إعادة تركيب البطارية الخلية المصغرة](#)).

81. أعد تركيب بطاقة Mini-Card (انظر [إعادة تركيب بطاقة Mini-Card](#)).

91. أعد تركيب وحدة (وحدات) الذاكرة (انظر إعادة تركيب وحدة (وحدات) الذاكرة).

02. أعد تركيب غطاء الوحدة (انظر إعادة تركيب غطاء الوحدة).

12. أعد تركيب محرك الأقراص الضوئية (انظر إعادة تركيب محرك الأقراص الضوئية).

22. أعد تثبيت البطارية (انظر إعادة تثبيت البطارية).

⚠ تنبيه: قبل تشغيل الكمبيوتر، أعد تركيب كل المسامير اللولبية وتأكد من عدم وجود مسامير لولبية مفكوكة داخل الكمبيوتر. قد يؤدي عدم القيام بذلك إلى إتلاف الكمبيوتر.

32. ابدأ تشغيل الكمبيوتر.

📌 ملاحظة: بعد إعادة تركيب لوحة النظام، أدخل رقم الصيانة الخاص بالكمبيوتر في نظام الإدخال والإخراج الأساسي (BIOS) الخاص بلوحة النظام البديلة.

42. أدخل رقم الصيانة (انظر إدخال رقم الصيانة في نظام الإدخال/الإخراج الأساسي (BIOS)).

إدخال رقم الصيانة في نظام الإدخال/الإخراج الأساسي (BIOS)

1. تأكد من توصيل مهربي التيار المتردد وتثبيت البطارية الرئيسية بشكل صحيح.

2. ابدأ تشغيل الكمبيوتر.

3. اضغط على <F2> أثناء اختبار التشغيل الذاتي POST للدخول إلى برنامج إعداد النظام.

4. انتقل إلى علامة التبويب الخاصة بالأمان وأدخل رقم الصيانة في الحقل Set Service Tag (تعيين رقم الصيانة).

[الرجوع إلى صفحة المحتويات](#)

لوحة USB/الصوت

دليل خدمة الطراز **Inspiron™ 1464** من **Dell™**:

إزالة لوحة USB/الصوت

إعادة تركيب لوحة USB/الصوت

⚠ تحذير: قبل أن تبدأ العمل بداخل الكمبيوتر، يرجى قراءة معلومات الأمان الواردة مع جهاز الكمبيوتر. لمزيد من المعلومات حول أفضل ممارسات الأمان، انظر [Regulatory Compliance Homepage](#) (الصفحة الرئيسية لسياسة الالتزام بالقوانين) على الموقع التالي www.Dell.com/regulatory_compliance.

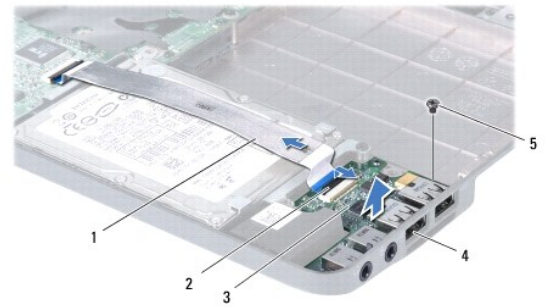
⚠ تنبيه: لا يجب إجراء إصلاحات في الكمبيوتر إلا بواسطة فني خدمة معتمد. فلا يغطي الضمان أي تلف ناتج عن أعمال صيانة غير معتمدة من قبل **Dell™**.

⚠ تنبيه: لتجنب تفريغ الشحنات الإلكترونية وستاتيكية، قم بعزل نفسك أرضياً باستخدام شريط معصم خاص بالعزل الأرضي أو لمس سطح معدني غير مطلي بشكل دوري.

⚠ تنبيه: للمساعدة على منع إتلاف لوحة النظام، قم بفتح البطارية الرئيسية (انظر [إزالة البطارية](#)) قبل العمل داخل الكمبيوتر.

إزالة لوحة USB/الصوت

1. اتبع الإجراءات الواردة في [قبل أن تبدأ](#).
2. قم بإزالة البطارية (انظر [إزالة البطارية](#)).
3. قم بإزالة محرك الأقراص الضوئية (انظر [إزالة محرك الأقراص الضوئية](#)).
4. قم بإزالة غطاء الوحدة (انظر [إزالة غطاء الوحدة](#)).
5. قم بإزالة اللوحة الأمامية لزر الطاقة (انظر [إزالة لوحة زر الطاقة](#)).
6. قم بإزالة لوحة المفاتيح (انظر [إزالة لوحة المفاتيح](#)).
7. قم بإزالة مسند راحة اليد (انظر [إزالة مسند راحة اليد](#)).
8. قم برفع مزلاج الموصل وتحريك كابل لوحة USB/الصوت لإخراجه من الموصل الموجود على لوحة USB/الصوت.
9. قم بفتح المسامير اللولبية التي تثبت لوحة USB/الصوت بقاعدة الكمبيوتر.
01. ارفع لوحة USB/الصوت وقم بإخراج موصلات USB والصوت خارج قاعدة الكمبيوتر.



1	كابل USB/الصوت	2	مزلاج الموصل
3	لوحة USB/الصوت	4	موصلات USB وموصلات الصوت (4)
5	مسامير لولبية		

إعادة تركيب لوحة USB/الصوت

1. اتبع الإجراءات الواردة في [قبل أن تبدأ](#).

2. قم بمحاذاة الموصلات الموجودة على لوحة USB/الصوت مع الفتحات الموجودة على قاعدة الكمبيوتر.
3. استخدم أداة المحاذاة الموجودة على قاعدة الكمبيوتر لوضع لوحة USB/الصوت بالشكل الصحيح في مكانها.
4. أعد تركيب المسمار الذي يثبت لوحة USB/الصوت بقاعدة الكمبيوتر.
5. قم بتحريك كابل USB/الصوت في الموصل الموجود على لوحة USB/الصوت واضغط على مزلاج الموصل لأسفل لتثبيت الكابل.
6. أعد تركيب مسند راحة اليد (انظر [إعادة تركيب مسند راحة اليد](#)).
7. أعد تركيب لوحة المفاتيح (انظر [إعادة تركيب لوحة المفاتيح](#)).
8. قم بإعادة تركيب اللوحة الأمامية لزر الطاقة (انظر [إعادة تركيب لوحة زر الطاقة](#)).
9. أعد تركيب غطاء الوحدة (انظر [إعادة تركيب غطاء الوحدة](#)).
01. أعد تركيب محرك الأقراص الضوئية (انظر [إعادة تركيب محرك الأقراص الضوئية](#)).
11. أعد تثبيت البطارية (انظر [إعادة تثبيت البطارية](#)).

⚠ **تنبيه:** قبل تشغيل الكمبيوتر، أعد تركيب كل المسامير اللولبية وتأكد من عدم وجود مسامير لولبية مفكوكة داخل الكمبيوتر. قد يؤدي عدم القيام بذلك إلى إتلاف الكمبيوتر.

[الرجوع إلى صفحة المحتويات](#)